



LE
SOMMET
DÉCEMBRE 2025



Découvrez votre nouveau conseil municipal

P. 8

Participez à la planification de votre territoire

P. 13

Saint-Ferréol fête Noël!

P. 23

CONSEIL MUNICIPAL



MÉLANIE ROYER-COUTURE
Mairesse
melanie.royercouture@sflneiges.com



HUGO ST-LAURENT
Conseiller district # 1
hugo.stlaurent@sflneiges.com

1



SIMON ROONEY
Conseiller district # 2
simon.rooney@sflneiges.com

2



CHRISTIAN RODRIGUE
Conseiller district # 3
christian.rodrigue@sflneiges.com

3



MARC MAGNY
Conseiller district # 4
marc.magny@sflneiges.com

4



ANTHONY DROUIN
Conseiller district # 5
anthony.drouin@sflneiges.com

5



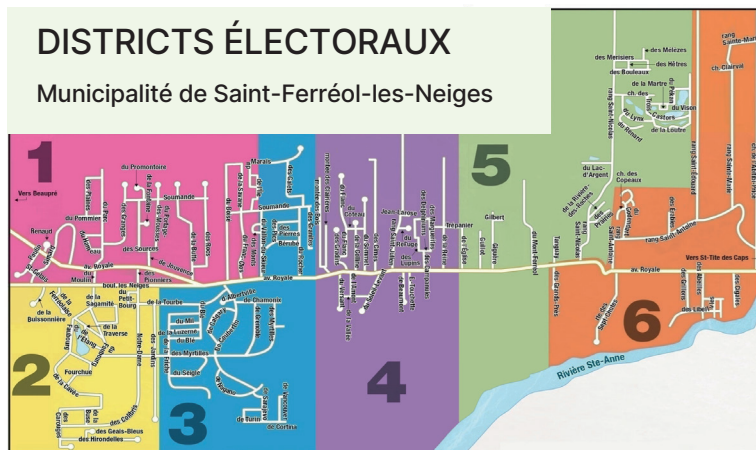
CLAUDE LECLERC
Conseiller district # 6
claudio.leclerc@sflneiges.com

6

Découvrez-en plus sur votre conseil
municipal en pages 8 et 9!

DISTRICTS ÉLECTORAUX

Municipalité de Saint-Ferréol-les-Neiges



Sommaire

P. 2	Conseil municipal
P. 3	Bon à savoir
P. 5	Agenda municipal
P. 6	Rubrique de la mairesse
P. 7	Rubrique du directeur général
P. 8	Votre équipe de conseillers
P. 10	Point du conseil
P. 12	Urbanisme
P. 15	Vie municipale en bref
P. 20	Écho de la MRC
P. 21	Loisirs
P. 29	Près de chez vous
P. 37	Vie paroissiale
P. 38	Bibliothèque

Hôtel de ville

150, rue du Moulin

HEURES D'OUVERTURE

Lundi	8 h 30 à 12 h et 13 h à 16 h 30
Mardi	9 h à 12 h et 13 h à 16 h 30
Mercredi	8 h 30 à 12 h et 13 h à 16 h 30
Jeudi	8 h 30 à 12 h et 13 h à 16 h 30
Vendredi	8 h 30 à 12 h et 13 h à 16 h



Joyeuses fêtes!

Veuillez noter que notre équipe sera en congé du 22 décembre au 2 janvier inclusivement.

Équipe

Eric Ennis (directeur général et trésorier)

eric.ennis@sflneiges.com

Benoît Cloutier (directeur général adjoint et directeur de la gestion des actifs)

benoit.cloutier@sflneiges.com

Louison Fournier (adjointe exécutive à la direction générale)

louison.fournier@sflneiges.com

Alyson Tremblay-Racine (coordonnatrice des communications)

alyson.tremblayracine@sflneiges.com

Camille Medda (directrice de la gestion de la vie communautaire)

camille.medda@sflneiges.com

Gabrielle Leclerc (coordonnatrice des loisirs et de la vie communautaire)

gabrielle.leclerc@sflneiges.com

Patricia Audet-Bouchard (technicienne en loisirs)

patricia.audetbouchard@sflneiges.com

Martin Robichaud (directeur à l'urbanisme et au développement durable)

martin.robichaud@sflneiges.com

John Giroux McCollough (coordonnateur à l'urbanisme et à l'environnement)

john.girouxmccollough@sflneiges.com

Manon Houlé (inspectrice en bâtiment)

manon.houle@sflneiges.com

Jacques Godbout (inspecteur en bâtiment)

jacques.godbout@sflneiges.com

Clara Provencher (inspectrice en bâtiment)

(actuellement en congé de maternité)

Nous joindre

Téléphone	418-826-2253
Télécopieur	418-826-0489
Courriel	info@sflneiges.com
Site Web	www.saintferreollesneiges.qc.ca
Facebook	www.facebook.com/SaintferreollesNeiges
Instagram	@saintferreollesneiges
YouTube	@Saint-Ferreol-les-Neiges
Linkedin	www.linkedin.com/company/municipalité-de-saint-ferréol-les-neiges

Inscrivez-vous à notre infolettre !



C'est très simple : consultez le bas de la page d'accueil de notre site internet.

Gabrielle Morin (adjointe administrative)

gabrielle.morin@sflneiges.com

Marie-Noël Duclos (greffière, responsable affaires juridiques et gouvernance)

marienoel.duclos@sflneiges.com

Audrey Racine (adjointe administrative en comptabilité)

audrey.racine@sflneiges.com

Geneviève Geoffroy (adjointe administrative)

genevieve.geoffroy@sflneiges.com

Geneviève Laberge (adjointe administrative)

genevieve.laberge@sflneiges.com

Nicolas Martineau (coordonnateur de la gestion des actifs et directeur adjoint au service incendie)

nicolas.martineau@sflneiges.com

Carl Caron (journalier spécialisé)

Charles Morin-Bélanger (journalier spécialisé)

Florian Sylvain (chef d'équipe)

Kevin Morency (journalier)

Richard Caron (journalier spécialisé)

Stéphane Dupont (journalier spécialisé)

Steve Kirouac (journalier spécialisé)

Éric Lachance (journalier)

Olivier Hamel (mécanicien et journalier spécialisé)

Samuel Harvey (journalier)

Mélanie-Gabrielle Paquet (préposée à l'entretien ménager et locaux)



Conseil municipal

33, RUE DE L'ÉGLISE

Séances ordinaires

12 janvier	19 h 30
2 février	19 h 30
2 mars	19 h 30
7 avril	19 h 30

Comité consultatif d'urbanisme

33, RUE DE L'ÉGLISE

Séances régulières

20 janvier	Dépôt des documents avant le 13 janvier
17 février	Dépôt des documents avant le 10 février
17 mars	Dépôt des documents avant le 10 mars

Bibliothèque

33, RUE DE L'ÉGLISE

Mardi	13 h 30 à 16 h 30
Mercredi	13 h 30 à 16 h 30 18 h 30 à 20 h 30
Jeudi	18 h 30 à 20 h 30
Samedi	13 h 30 à 16 h 30
Dimanche	13 h 30 à 16 h 30
Congé de Noël	Fermée du 23 décembre au 6 janvier 2026

Le Sommet

Conception et mise en page
Isabelle Gagné

Impression (2200 exemplaires)

Responsable du journal
Alyson Tremblay Racine
Municipalité de Saint-Ferréol-les-Neiges

Travaux publics

NUMÉRO D'URGENCE : 418-826-3350

En dehors des heures normales de bureau, pour toute urgence relative aux travaux publics, telle qu'un bris d'aqueduc, un refoulement d'égout ou un arbre tombé, vous pouvez composer ce numéro.

Écocentre

4054, AVE ROYALE

Rendez-vous en page 17 pour connaître vos alternatives hivernales!

Espace Troc'Don

3432, AVE ROYALE (près de l'église)

Dimanche	13 h à 16 h
----------	-------------

Maison des jeunes la Zone

	SAINT-TITE	SAINT-FERRÉOL
	269 B av. Royale	16, rue des Lupins
Lundi	15 h 30 à 20 h 30	15 h 30 à 20 h 30
Mardi	Fermé	15 h 30 à 20 h 30
Mer.	15 h 30 à 20 h 30	Fermé
Jeudi	15 h 30 à 20 h 30	15 h 30 à 20 h 30

Collecte des ordures

TOUTES LES SEMAINES

Les lundis	Secteur ouest
Les mercredis	Secteur est

Collecte des matières recyclables

UN LUNDI SUR DEUX

Lundi	22 décembre 2025
Les lundis	5 et 19 janvier 2026
Les lundis	2 et 16 février 2026
Les lundis	2 et 16 mars 2026

Collecte des encombrants

DÉCHETS MONSTRES

De retour au printemps 2026!

Numéros utiles

Aide chez-soi Orléans :
418-664-2222

Aréna Côte-de-Beaupré :
418-827-4501

Association Bénévole Côte-de-Beaupré : 418-827-8780

Bibliothèque : 418-826-3540

Bureau de la protection de la faune : 1- 877-346-6763

Bureau de poste : 418-827-4116

Caisse Desjardins de La Côte-de-Beaupré : 418-827-3768

Cercle de Fermières :
418-928-2430

CLSC (Beaupré) : 418-827-5241

Club de l'Âge d'Or :
418-826-2253

Carrefour Jeunesse-emploi
-Côte-de-Beaupré :
418-827-8211

Développement côte de Beaupré :
418-827-5256

École Caps-des-Neiges 1 :
418-821-8055

Hôpital Sainte-Anne-de-Beaupré :
418-827-3726

Maison des Jeunes La Zone :
418-826-3107

MRC de La Côte-de-Beaupré :
418-824-3444

Office municipal d'habitation :
418-702-1318

Fabrique : 418-826-2554

Station Mont-Sainte-Anne :
418-827-4561

SANA- Service d'accueil des nouveaux arrivants
Côte-de-Beaupré : 418-827-8211

Ressources familiales
Côte-de-Beaupré :
418-827-4625

École de musique
Côte-de-Beaupré : 418-827-4625
infoecolemusiquebeaupre.com

Agenda municipal



DÉCEMBRE 2025

5 décembre	CONCERT DE LA CHORALE ET FÊTE DE NOËL • Place de l'Église
8 décembre	SÉANCE DU CONSEIL • 33, rue de l'Église
13 décembre	HEURE DU CONTE • Bibliothèque municipale
22 décembre	BUREAUX MUNICIPAUX FERMÉS • De retour le 5 janvier 2026

JANVIER 2026

7 janvier (en ligne dès 12 h)	Inscription RÉSIDENT à la programmation d'hiver des loisirs
9 janvier (en ligne dès 12 h)	Inscription NON-RÉSIDENT à la programmation d'hiver des loisirs
12 janvier	SÉANCE DU CONSEIL • 33, rue de l'Église
18 janvier	APRÈS-TOUTES • Place de l'Église
20 janvier	SÉANCE DU COMITÉ CONSULTATIF D'URBANISME (CCU) • 33 rue de l'Église
26 janvier	SÉANCE EXTRAORDINAIRE DU BUDGET • 33 rue de l'Église

FÉVRIER 2026

	FÊTE DE L'HIVER (dates et programmation à confirmer)
2 février	SÉANCE DU CONSEIL • 33, rue de l'Église
17 février	SÉANCE DU COMITÉ CONSULTATIF D'URBANISME (CCU) • 33 rue de l'Église

MARS 2026

2 mars	SÉANCE DU CONSEIL • 33, rue de l'Église
17 mars	SÉANCE DU COMITÉ CONSULTATIF D'URBANISME (CCU) • 33 rue de l'Église
26 mars	1ER VERSEMENT DES TAXES FONCIÈRES DE 2026

RUBRIQUE DE LA MAIRESSE



Chères citoyennes, chers citoyens,

Je vous remercie sincèrement de m'avoir renouvelé votre confiance pour un deuxième mandat à la tête de notre belle municipalité de Saint-Ferréol-les-Neiges. Cette réélection représente pour moi un engagement clair : celui de poursuivre, avec conviction et proximité, le travail entrepris ensemble. C'est un privilège que j'accueille avec humilité et gratitude.

Je souhaite également souligner l'engagement de toutes les personnes qui se sont présentées lors de cette élection. Se lancer en politique demande du courage, de la disponibilité et une profonde volonté de contribuer à la vie collective. Je félicite les nouveaux membres du conseil municipal et me réjouis à l'idée que nous puissions unir nos forces pour servir la population et soutenir le développement de Saint-Ferréol-les-Neiges.

Le conseil municipal a choisi de poursuivre les rencontres de cafés-conseils, des moments privilégiés qui nous permettent d'écouter vos préoccupations et d'échanger directement avec vous dans une ambiance conviviale. Nous sommes impatients de vous y retrouver, restez à l'affût pour les détails à venir.

J'ai également le plaisir de vous annoncer une excellente nouvelle pour notre région : le Gouvernement du Québec a lancé un appel d'offres pour la réalisation, en 2026, de travaux majeurs sur la Route 360. Ces travaux viseront notamment :

À SAINT-FERRÉOL-LES-NEIGES :

- l'intersection du boulevard Les Neiges avec les rues Notre-Dame et des Pionniers, afin de réduire la longueur et la durée des traversées piétonnes.

Attendues depuis plus de dix ans, ces améliorations contribueront à rendre la circulation plus sécuritaire et mieux adaptée aux besoins actuels des résidents, des travailleurs, des visiteurs et des commerces de notre communauté. Nous accueillons cette annonce avec enthousiasme et optimisme.



Pour ce nouveau mandat, je demeure animée par la volonté d'être présente, accessible et engagée, tout en continuant de faire avancer les dossiers qui vous tiennent à cœur. J'ai très hâte de vous rencontrer lors des nombreuses activités et événements qui font vivre notre municipalité.

Au plaisir de vous retrouver,

Mélanie R. Couture

Mairesse de Saint-Ferréol-les-Neiges





Chères citoyennes, chers citoyens,

Alors que l'année s'achève et que l'hiver s'installe, c'est le moment de faire le bilan et de préparer la prochaine année administrative. Cette période est marquée par l'adoption du budget annuel et du plan triennal d'investissements. Exceptionnellement cette année, la date limite pour adopter le budget 2026 est le 31 janvier; la présentation aura donc lieu au retour des Fêtes — restez à l'affût.

Les dernières semaines ont permis d'avancer plusieurs chantiers importants. Les travaux de réfection de l'aqueduc et des égouts derrière l'hôtel de ville, ceux du rang Saint-Antoine, ainsi que la piste multifonctionnelle du rang St-Julien sont maintenant terminés. Merci à tous pour votre patience durant ces interventions essentielles.

Nous poursuivons aussi la modernisation de nos outils numériques afin de faciliter l'accès à nos services. Les nouveaux modules en ligne ont été bien reçus et d'autres améliorations suivront. Rappelons que les comptes de taxes seront émis en février et qu'il est toujours temps de s'inscrire à l'outil de taxation en ligne pour les recevoir plus rapidement.

Sur le plan administratif, nos équipes ont été très sollicitées en cette fin d'année pour la préparation du budget, du PTI et la modernisation de nos processus internes. Leur engagement mérite d'être souligné et je les remercie sincèrement.



Je souhaite aussi souligner le succès du Marché de Noël des 22 et 23 novembre ainsi que la Fête de Noël du 5 décembre, qui ont rassemblé un grand nombre de familles dans une ambiance chaleureuse. Merci à tous les participants, artisans, bénévoles et citoyens qui ont contribué à ces beaux moments.



En cette période festive, je vous souhaite de joyeuses Fêtes, remplies de repos, de douceur et de temps en famille. Profitez pleinement de nos activités hivernales, de nos espaces de plein air et de l'ambiance unique qui caractérise notre milieu de vie.

En terminant, nous réaffirmons notre volonté de poursuivre en 2026 nos efforts pour offrir des services modernes, accessibles et efficaces. Merci de votre confiance et bonne lecture de cette édition hivernale du Sommet.

Éric Ennis

Directeur général et trésorier



VOTRE ÉQUIPE DE CONSEILLERS



Hugo Saint-Laurent • District 1

Passionné de sport et de plein air dans la région depuis 25 ans, je suis résident depuis maintenant 8 ans. J'ai d'abord habité à Beaupré comme locataire pendant trois ans, avant de m'installer à Saint-Ferréol-les-Neiges où je suis propriétaire depuis cinq ans.

Papa de deux jeunes adultes de 19 ans, je poursuis une carrière d'entrepreneur dans les secteurs des sciences de la vie et des ventes à l'international. Je suis titulaire d'un baccalauréat en génie chimique et administrateur de sociétés certifié.

Proche de ma communauté et à l'écoute, je vous invite à m'écrire pour partager vos idées et suggestions afin de continuer à enrichir notre magnifique village sportif et la qualité de vie de chacun. Au plaisir d'échanger !



Simon Rooney • District 2

Résident de Saint-Ferréol-les-Neiges depuis plusieurs années, j'entretiens un profond attachement envers notre communauté et son développement. Propriétaire d'un commerce local, je suis en contact quotidien avec les citoyens et à l'écoute de leurs préoccupations, ce qui guide mon engagement au sein du conseil municipal.

Fort d'un baccalauréat en administration des affaires et d'une solide expérience en gestion et en entrepreneuriat, j'ai fondé et acquis plusieurs entreprises dans la région. Aujourd'hui, je souhaite mettre ces compétences au service de la collectivité afin de soutenir la vitalité économique, sociale et environnementale de Saint-Ferréol-les-Neiges. Mon objectif : contribuer à bâtir une municipalité à échelle humaine, où chaque citoyen se sent entendu, impliqué et fier d'y vivre.



Christian Rodrigue • District 3

Je fréquente Saint-Ferréol-les-Neiges depuis plus de 30 ans au chalet familial et je suis maintenant résident du district 3 depuis 2015 avec ma conjointe et mes 3 filles. J'ai su m'implanter dans mon quartier et ma municipalité en y créant des liens d'affaires et d'amitié. Je suis propriétaire d'entreprises en organisation d'événements sportifs et d'une entreprise en marketing et communication.

Mon parcours s'appuie sur une formation académique diversifiée (science politique, communication, administration des affaires, gestion des entreprises) et une expertise éprouvée dans la planification stratégique, la communication et l'optimisation budgétaire. Je suis fier de mettre cette expérience à profit pour faire de Saint-Ferréol-les-Neiges une municipalité où citoyens, commerçants et visiteurs se retrouvent dans un environnement dynamique et prospère. Tout ça afin de stimuler l'économie locale, de renforcer la vitalité communautaire et d'offrir un milieu de vie attractif et durable pour tous.

VOTRE ÉQUIPE DE CONSEILLERS



Marc Magny • District 4

Il y a quatre ans, je me suis lancé en politique municipale avec le désir de partager ma passion pour notre milieu et de représenter mes concitoyens. J'ai découvert au fil du mandat la complexité du monde municipal, façonné par ses obligations et la nécessité d'agir avec transparence et résilience.

Aujourd'hui, même si j'imaginais ce rôle autrement, j'ai envie de poursuivre le travail amorcé et de mener à terme les projets en cours pour notre avenir collectif.

Résident de Saint-Ferréol-les-Neiges depuis plus de 30 ans, amoureux de la nature, père de deux filles d'ici et engagé dans le développement régional, mon attachement pour notre communauté est profond. Mon expérience, mon écoute et mon dévouement guident ma volonté de contribuer à notre bien-être commun.

Anthony Drouin • District 5

Je vis à Saint-Ferréol-les-Neiges par amour pour sa ruralité et son arrière-pays sauvage. J'ai grandi au nord-est du village et je m'y suis maintenant installé avec ma famille. Je crois que l'authenticité de ce secteur, parfois oubliée, est une partie importante de l'identité de notre municipalité. Je suis donc très heureux d'avoir la chance de représenter les intérêts des résident.e.s du district 5 au conseil municipal.

Formé en biologie et en foresterie, je travaille à améliorer l'accès à la nature, à valoriser durablement les ressources naturelles et à conserver des écosystèmes en santé. Mon expertise des enjeux environnementaux liés à l'aménagement du territoire est un atout que je mettrai au service de Saint-Ferréol-les-Neiges.

Claude Leclerc • District 6

Je suis résident de Saint-Ferréol-les-Neiges depuis 1986 et auparavant villégiateur depuis 1965 pour les fins de semaines et les vacances. Retraité depuis 2018, la Ferme Misise (petit élevage aviaire) est ma seconde carrière.

Je me suis impliqué bénévolement dans la communauté depuis le début des années 90 dans différents organismes et projets locaux et régionaux. Ma communauté me tient à cœur. La fonction de conseiller impliquant un service de proximité, je suis accessible pour tous les citoyens.

Notre municipalité est diversifiée. D'ouest en est, d'un quartier à l'autre les réalités, et les intérêts diffèrent. Mon objectif est de miser sur ce qui nous unit, mais aussi d'accueillir les différences avec bienveillance. Veiller à ce que dans le cadre municipal, chacun ait sa place, pour bien vivre ensemble.



Le point du conseil

APERÇU DES DÉCISIONS DE L'AUTOMNE 2025

- **Plan de mobilité**

Le conseil a attribué un mandat de services professionnels pour l'élaboration d'un **plan de mobilité**, un outil essentiel à la planification du développement de notre municipalité.

(Rés. #25-278)

- **Renforcement du service de l'urbanisme**

Deux embauches ont été confirmées afin de soutenir l'équipe :

- **M. John Giroux McCollough**, coordonnateur à l'urbanisme et à l'environnement
- **M. Jacques Godbout**, inspecteur en bâtiment temporaire, en remplacement de congé parental

(Rés. #25-302 et #25-303)

- **Programme Paysages Capitale-Nationale**

Une demande a été déposée au programme Projet portail d'accueil et fierté locale – Paysages Capitale-Nationale pour la réalisation de divers aménagements et affichages à l'entrée de la municipalité.

(Rés. #25-305)

- **Nominations municipales**

Plusieurs nominations ont été effectuées :

- **M. Marc Magny**, nommé pro-maire
- **M. Claude Leclerc**, substitut au conseil de la MRC de La Côte-de-Beaupré
- **M. Marc Magny et M. Simon Rooney**, nommés au comité consultatif d'urbanisme

(Rés. #25-315, #25-316 et #25-324)

- **Assermentation des membres du conseil**

Lors de la séance du **10 novembre**, la présidente d'élection a procédé à l'assermentation des nouveaux membres du conseil municipal. Par ce serment, les élus s'engagent à servir les intérêts de la municipalité et de l'ensemble des citoyens dans le respect des lois et des obligations éthiques.



Les élus et les employés municipaux forment une équipe unie, vouée à faire de Saint-Ferréol-les-Neiges un milieu de vie exceptionnel.

Pour consulter l'ensemble des résolutions, les **procès-verbaux des séances du conseil** sont disponibles sur notre site Internet :

Municipalité > Vie démocratique > Séances du conseil

<https://www.saintferreollesneiges.qc.ca/pages/seances-conseil>



2026



Calendrier des séances du conseil – Année 2026

La Municipalité de Saint-Ferréol-les-Neiges présente le calendrier complet des séances du conseil pour l'année **2026**.

Les rencontres se tiendront désormais à **19 h, au 33, rue de l'Église**.

Les **séances régulières** seront diffusées **en direct**, permettant à toutes et à tous de suivre les discussions et décisions en temps réel.

De plus, l'ensemble des **enregistrements des séances**, qu'elles soient régulières ou extraordinaires, **seront disponibles en rediffusion sur notre site Internet quelques jours après leur tenue**.

Ce fonctionnement vise à offrir une information municipale accessible, transparente et facile à consulter, selon les besoins de chacun.

Calendrier des séances ordinaires 2026

12 janvier

2 février

2 mars

7 avril

4 mai

1er juin

6 juillet

3 août

8 septembre (mardi)

5 octobre

2 novembre

7 décembre



Restez connectés avec votre Municipalité

Pour ne rien manquer de ce qui se passe à Saint-Ferréol-les-Neiges, nous vous invitons à rejoindre nos différents réseaux numériques. Que ce soit pour connaître les avis importants, les projets en cours, les événements, les rappels citoyens ou les actualités municipales, nos plateformes sont mises à jour régulièrement pour vous tenir informés.

L'infolettre hebdomadaire vous permet également d'être très bien informé. Vous pouvez vous abonner à celle-ci via notre site Web au bas de la page d'accueil.



Facebook <https://www.facebook.com/SaintFerreollesNeiges>



Instagram <https://www.instagram.com/saintferreollesneiges/>



LinkedIn <https://ca.linkedin.com/company/municipalité-de-saint-ferréol-les-neiges>

En vous abonnant à nos réseaux sociaux et à l'infolettre, vous contribuez à renforcer le lien entre la Municipalité et sa communauté, tout en recevant l'information plus rapidement et de façon continue.

URBANISME



Chères citoyennes, chers citoyens

Toute l'équipe d'urbanisme est très enthousiaste et optimiste pour la prochaine année, car des étapes ont été franchies pour répondre aux enjeux actuels en urbanisme. Concernant la planification du territoire, un mandat a été confié à la firme L'Atelier urbain afin de produire une refonte complète de notre Plan et de nos règlements d'urbanisme. Cette firme élaborera également un premier Plan de mobilité ayant pour objectifs de définir nos priorités à l'égard des divers modes de déplacement et d'affirmer la culture locale du sport et plein air à travers l'aménagement des rues et des sentiers. Nous finalisons également un Plan de transition écologique qui permettra à la Municipalité de faire des choix durables pour l'ensemble de ses activités. Ces démarches s'inscrivent dans une volonté d'orienter notre développement à long terme et de prendre des décisions stratégiques sur la base de documents de planification reflétant les particularités locales.

Au niveau opérationnel, l'arrivée d'un nouveau coordonnateur à l'urbanisme et à l'environnement, John Giroux McCollough, permet de consolider l'équipe municipale afin d'offrir quotidiennement, un service de qualité pour vos demandes de permis ainsi que pour le traitement des plaintes et des requêtes. Un nouvel inspecteur temporaire en bâtiment, Jacques Godbout, s'est également joint à l'équipe récemment.

Le sondage citoyen, diffusé depuis le 26 novembre, nous permet déjà d'apprécier vos priorités et préoccupations à l'égard de l'aménagement du territoire et de la mobilité. Nous vous encourageons à vous exprimer en grand nombre! Vous avez jusqu'au 20 décembre pour y répondre.

Des ateliers de travail, animés par L'Atelier urbain, auront lieu au retour du congé des Fêtes afin de préciser les enjeux et identifier des solutions propres à St-Ferréol-les-Neiges. L'habitation, la revitalisation du village et la mobilité constituent les thématiques au cœur de ces exercices. D'autres activités participatives sont en préparation pour 2026. Si vous souhaitez vous impliquer, veuillez nous contacter en fournissant vos coordonnées et les thématiques qui vous interpellent.

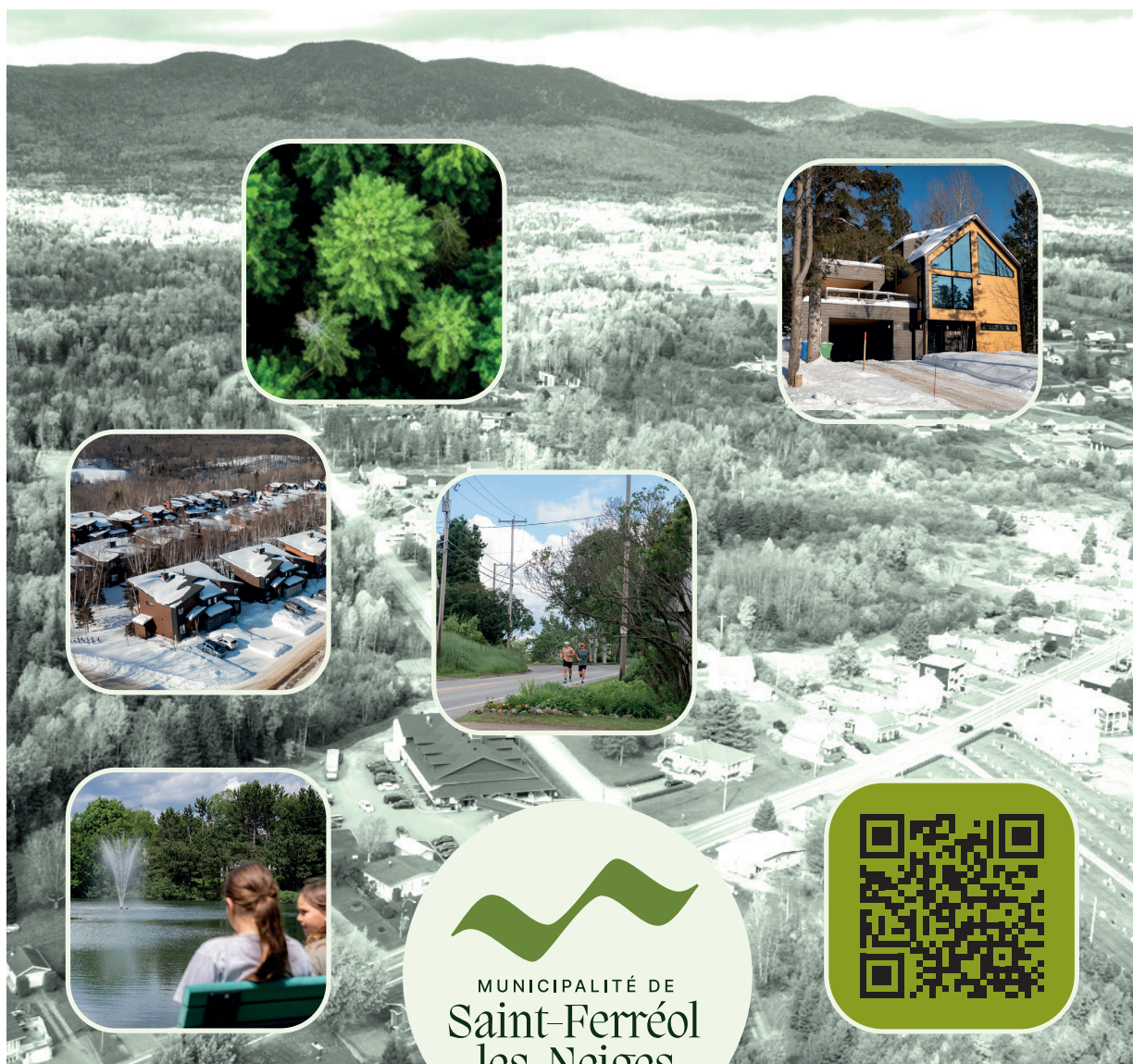
Pour rester à l'affut de ces démarches, une nouvelle page Web est désormais en ligne pour vous permettre de suivre l'évolution du projet et de nous partager vos commentaires. Vous y trouverez des nouvelles et des documents pertinents.

Et en tout temps, n'hésitez pas à nous écrire à : urbanisme@sflneiges.com.

Martin Robichaud,

Directeur à l'urbanisme et au développement durable





MUNICIPALITÉ DE
Saint-Ferréol
les-Neiges

Participez à la planification de votre territoire

REFONTE DU PLAN D'URBANISME ET DE MOBILITÉ DURABLE

Sondage en ligne

Disponible jusqu'au 20 décembre 2025



418

Nombre de permis délivrés sur notre territoire en 2025

Préparez votre projet à venir : pensez à votre permis!

Avant d'entreprendre des travaux, il est essentiel de déposer une **demande de permis** afin de vous assurer que votre projet respecte la réglementation municipale. Une démarche simple qui vous évitera d'avoir à refaire certaines étapes et qui sécurisera la conformité de votre propriété lors d'une future vente. En effet, lors d'une transaction, un notaire pourrait relever une construction ou un usage non conforme, ce qui complique souvent le processus.

L'hiver et le début du printemps sont les **meilleurs moments** pour demander votre permis pour vos projets estivaux : clôture, cabanon, agrandissement... ou même une nouvelle maison. Faire votre demande tôt vous permet d'avoir la tête tranquille et de débiter vos travaux dès la fonte des neiges, sans délai.

Bonne nouvelle : la majorité de nos permis sont désormais **disponibles en ligne**, ce qui vous permet de déposer votre demande rapidement, à tout moment.



Vidange septique en urgence pendant le temps des Fêtes

Si vous devez faire vidanger votre installation septique en urgence durant le temps des Fêtes, il suffit de communiquer directement avec **Sani-Orléans au 418 829-2545** et d'appuyer sur 0 afin d'être dirigé vers le service d'urgence. La facturation sera prise en charge directement entre le citoyen et Sani-Orléans.

Urbanisme : une année bien remplie!

Encore cette année, l'équipe du **service de l'urbanisme** n'a pas chômé! Ce sont plus de **418 permis** qui ont été délivrés sur notre territoire, témoignant du dynamisme et de l'intérêt constant pour le développement de Saint-Ferréol-les-Neiges.

Parmi ceux-ci, on retrouve notamment :

- 11 permis de lotissements
- 21 permis de piscines
- 44 permis de patios ou galeries
- 25 constructions neuves
- 42 bâtiments complémentaires
- 23 projets d'agrandissements

Notre équipe demeure disponible et prête à vous accompagner dans vos projets pour **2026**, petits et grands. N'hésitez pas à communiquer avec nous dès les premiers pas de votre planification!

urbanisme@sflneiges.com ou 418-826-2253, poste 110



Reconnaissance de nos équipes : célébrons leur engagement

À Saint-Ferréol-les-Neiges, nous avons la chance de pouvoir compter sur des équipes dévouées, professionnelles et profondément attachées à leur milieu. Nous soulignons avec fierté l'engagement de membres qui contribuent chaque jour à la vitalité et au bon fonctionnement de notre Municipalité.

5 ANS AU CŒUR DE NOTRE ORGANISATION

Nous tenons à souligner, **avec une grande reconnaissance**, les **5 ans de service de M. Benoît Cloutier**, directeur général adjoint et directeur de la gestion des actifs.

Benoît est devenu, au fil des années, une ressource essentielle pour notre organisation : présent, structuré, calme et engagé. Sa contribution au soutien des équipes, à la gestion des projets et au quotidien de la Municipalité est précieuse et hautement appréciée.

RECONNAISSANCE DES POMPIERS VOLONTAIRES

Nous saluons également l'engagement continu de plusieurs membres de notre brigade incendie :

5 ANS

- Alex Lavoie
- Félix Hamel
- Dominic Pelletier

10 ANS

- Thomas Bélanger
- Julien Fortier-Simard
- Michaël Simard

20 ANS

- Jonathan Racine

UN ACCOMPLISSEMENT EXCEPTIONNEL : 50 ANS POUR RAYNALD RACINE

Enfin, nous tenons à souligner un jalon exceptionnel et rarement atteint : les **50 ans de service de M. Raynald Racine** au sein de la brigade incendie. Un engagement remarquable qui mérite toute notre admiration.

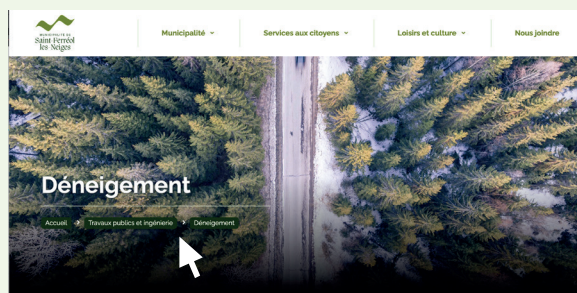


Un grand merci à toutes celles et ceux qui ont rendu les élections possibles

Les élections municipales sont un moment fort pour une communauté, et leur réussite repose sur le travail d'équipes chevronnées. Nous tenons à remercier chaleureusement toutes les personnes qui ont contribué à l'organisation et au bon déroulement du scrutin : personnel électoral, bénévoles, membres de l'administration et collaborateurs impliqués. Grâce à leur professionnalisme, notre municipalité a vécu une élection fluide, bien encadrée et entièrement conforme aux exigences démocratiques.

Cette année, **42,55 % des électeurs inscrits** ont exercé leur droit de vote pour le poste de maire ou mairesse, soit **1 441** votes valides. Plusieurs districts ont été élus sans opposition, alors que d'autres ont connu une participation marquée, témoignant de l'engagement réel de notre communauté.

Nous souhaitons adresser un remerciement particulier à notre présidente d'élection, Marie-Noël Duclos, ainsi qu'à notre secrétaire d'élection, Martin Leith, pour leur rigueur, leur disponibilité et leur gestion exemplaire de cette importante démarche citoyenne.



Bonnes pratiques hivernales : aidons nos équipes de déneigement

La saison froide est arrivée et la collaboration de tous est essentielle pour assurer un déneigement efficace et sécuritaire dans l'ensemble de la municipalité.

Vous pouvez désormais **signaler un bris ou une plainte liés au déneigement directement sur notre site Internet**, dans la page « Déneigement ». Cet outil permet un suivi plus rapide et une meilleure coordination des interventions.

STATIONNEMENT EN PÉRIODE HIVERNALE

Pour faciliter le travail des équipes, il est important de respecter l'interdiction de stationnement en vigueur :

du 15 novembre au 1er avril, de 23 h à 7 h, dans toutes les rues de la municipalité.

En dehors de ces heures, le stationnement n'est permis que là où la signalisation l'autorise. Nous invitons chacun à user de jugement : **une voiture laissée dans la rue durant une tempête ou pendant plusieurs heures consécutives nuit grandement aux opérations** et peut retarder le déneigement de tout un secteur.

La Municipalité peut faire remorquer tout véhicule gênant les opérations et les frais sont alors facturés au propriétaire.

PLACEMENT DES BACS : UN PETIT GESTE, UN GRAND IMPACT

Pour éviter les bris, les renversements ou les oublis :

- placez vos bacs du côté gauche de votre entrée (vue de la rue);
- disposez-les côte à côte, à une distance maximale de 2 mètres (6 pieds) de la rue;
- éloignez-les des piquets de déneigement.

En cas de renversement accidentel, il revient au citoyen de ramasser le contenu.

NEIGE SUR LA RUE : UNE PRATIQUE À ÉVITER

Il est important de ne jamais pousser ou déposer la neige dans la rue, car cela complique les opérations et peut représenter un risque pour les usagers.



Nouvelle collecte des ordures ménagères : un service désormais assuré par nos équipes

Dès le début du mois de janvier, la collecte des ordures ménagères sera prise en charge directement par **nos équipes municipales**. Cette transition, planifiée par notre administration et rendue possible avec la fin imminente du contrat de ramassage, représente une étape importante pour améliorer la qualité du service offert à la population.

La collecte du recyclage demeure quant à elle sous la responsabilité de la MRC, comme d'habitude.

En ramenant la collecte des ordures à l'interne, la Municipalité vise à **réduire les coûts** tout en assurant un **contrôle qualité réel et constant** sur l'ensemble des opérations. Pour y parvenir, deux camions benne municipaux entreront en service afin de couvrir efficacement l'ensemble du territoire.



Il s'agit d'un véritable projet d'équipe, qui permettra d'offrir un service plus souple, plus efficace et mieux adapté aux besoins de notre communauté



Nouvelle solution hivernale pour vos matières résiduelles

Toujours à l'écoute de notre population, nous avons constaté que plusieurs d'entre vous cherchaient une alternative à notre écocentre ainsi qu'aux collectes d'encombrants sur demande, qui sont en pause durant la période hivernale. Afin de répondre à ce besoin, une **nouvelle collaboration** a été entérinée : **les résidents de Saint-Ferréol-les-Neiges pourront, dès janvier, accéder à l'écocentre de Saint-Tite-des-Caps**, sur présentation d'une preuve de résidence.

HORAIRE HIVERNAL (OCTOBRE À AVRIL)

Samedi : 9 h à 12 h

Adresse : 374, avenue Royale, Saint-Tite-des-Caps, QC G0A 4J0

Pour connaître la liste complète des matières acceptées, nous vous invitons à consulter la page « Écocentre » du site Internet de la municipalité de Saint-Tite-des-Caps.



Avec l'arrivée du temps des Fêtes, nous vous rappelons que des collectes supplémentaires sont prévues afin de faciliter la gestion de vos matières résiduelles durant cette période plus achalandée.

LE 5 JANVIER — SURPLUS DE CARTON ACCEPTÉ



La veille de cette collecte, vous pourrez déposer vos surplus de carton à côté de votre bac roulant de récupération. Veuillez insérer vos boîtes pliées et non ficelées dans une seule boîte de carton d'un maximum de 90 cm x 90 cm, placée à environ 60 cm de votre bac.

LE 7 JANVIER — COLLECTE RÉSIDENTIELLE DES SAPINS DE NOËL

Les sapins naturels seront ramassés lors de cette collecte spéciale. Assurez-vous que votre sapin soit débarrassé de toute décoration et visible en bordure de rue avant 7 h le matin de la collecte.

Nous vous remercions de votre collaboration et vous souhaitons un temps des Fêtes serein et agréable!

Une nouvelle piste multifonctionnelle au rang Saint-Julien



La nouvelle piste multifonctionnelle pavée du rang Saint-Julien est maintenant complétée! Longue d'un kilomètre, elle relie désormais le marché Bonichoix au camping Mont-Sainte-Anne. Réalisée par le groupe Solexco, cette infrastructure offre un lien sécuritaire, accessible et très apprécié pour les déplacements actifs dans ce secteur névralgique de la municipalité.

Coupe du monde de vélo de montagne : une dernière édition réussie



La 30e Coupe du monde de vélo de montagne s'est déroulée avec succès au Mont-Sainte-Anne. Malgré le fait qu'il s'agissait de la dernière édition du circuit ici, l'événement s'est conclu dans une ambiance exceptionnelle. Nous nous préparons maintenant à accueillir un tout nouvel événement d'envergure en 2026 : le **Crankworx**, qui prendra la relève et dynamisera le site de façon extraordinaire.



Retour sur le Défi des couleurs

L'édition 2025 du Défi des couleurs a une fois de plus attiré plusieurs milliers de participants venus profiter des paysages d'automne du Mont-Sainte-Anne.

Nos pompiers relèvent le Défi

Quelques membres de notre brigade ont pris part à une épreuve... en courant en habit complet, de 50 à 60 livres! Une performance impressionnante qui reflète parfaitement leur esprit d'équipe et leur détermination. Bravo à eux!



Une fierté régionale : la nouvelle piste de ski à roulettes du Mont-Sainte-Anne



Une nouvelle infrastructure de calibre international a été inaugurée : la piste multifonctionnelle de ski à roulettes du Mont-Sainte-Anne.

Sécuritaire, moderne et conçue pour l'entraînement de haut niveau, elle représente une avancée importante pour les athlètes de la région, notamment ceux du Centre national d'entraînement Pierre-Harvey.

Cette réalisation collective contribue au développement du ski de fond au Québec et renforce le rayonnement de notre communauté.



Coordonnées à jour : un réflexe important

Pour faciliter le travail des équipes appelées à intervenir lors d'un appel lié à un système d'alarme, il est essentiel que vos renseignements soient exacts. Un numéro de téléphone ou un contact d'urgence non valide peut compliquer la communication.

Prenez un moment pour vérifier vos informations autant avec la Municipalité qu'avec votre fournisseur d'alarme. Un petit geste qui améliore la gestion des situations.

VISITES NON AUTORISÉES : SOYEZ VIGILANTS



Des individus non reconnus se présentent parfois chez les citoyens en prétendant offrir des services de prévention incendie. Ces démarches ne sont pas autorisées sur notre territoire.

Seuls les pompiers municipaux, clairement identifiés et sans intention de vendre des produits, sont habilités à effectuer de la prévention.

Si vous êtes sollicités par une entreprise ou un individu, n'hésitez pas à nous en informer. Votre vigilance protège notre communauté.

La MRC de La Côte-de-Beaupré vous informe :

DÉCEMBRE 2025



Dans le cadre de ses actions en gestion durable des matières résiduelles, la MRC de La Côte-de-Beaupré est heureuse d'annoncer le déploiement de la collecte des résidus alimentaires aux industries, commerces et institutions (ICI) de son territoire.

« Cette initiative s'inscrit dans la continuité du déploiement résidentiel de la collecte des résidus alimentaires lancé en avril 2024. Depuis, près de 14 000 ensembles de matériels comprenant un bac de cuisine et des sacs mauves ont été distribués aux foyers de la Côte-de-Beaupré, permettant de récupérer environ 800 tonnes de résidus alimentaires en 2024 » précise M. Pierre Lefrançois, préfet de la MRC de La Côte-de-Beaupré et maire de L'Ange-Gardien.

Un accompagnement sur mesure pour les ICI

Les ICI participants recevront :

- Des sacs mauves en deux formats, selon la quantité de résidus générés;
- Une visite, au besoin, d'un membre de l'équipe du service de gestion des matières résiduelles;
- Des outils de communication adaptés à leur secteur d'activités tels que des affiches expliquant les matières acceptées ainsi que le guide de la collecte.

La MRC vise une participation de 75 % des quelques 1 500 ICI du territoire d'ici 2032, afin d'atteindre un taux de mise en valeur de 88 % des matières organiques.

Grâce à cette collecte et à l'engagement des citoyens et des entreprises, la MRC vise à détourner 2 000 tonnes de résidus alimentaires de l'incinération chaque année.



En collaboration avec la



**Nature et culture
en harmonie !**

**Pour plus d'informations
visitez le site**

sacmauve.mrccotedebeaupre.com



Un marché public estival animé et rassembleur

La saison 2025 du Marché public de Saint-Ferréol-les-Neiges a été un véritable succès! Entre le 6 juillet et le 12 octobre, le marché a accueilli les visiteurs pendant 15 dimanches consécutifs, attirant près de 2600 personnes venues rencontrer nos producteurs et profiter de l'ambiance estivale.

Cette édition a réuni 19 producteurs agroalimentaires et 7 artisans, formant une offre locale variée, fraîche et inspirante. Les activités ont également contribué à l'effervescence du marché : nouveaux jeux, prestations musicales, dégustations, ateliers, initiation à la danse indienne, activités culturelles, sans oublier notre traditionnelle épluchette de blé d'Inde ainsi que les fêtes d'ouverture et de fermeture.

Merci à nos exposants, bénévoles, partenaires et visiteurs qui font du marché public un lieu vivant et apprécié. Nous avons déjà très hâte à l'an prochain!



Randoween 2025 : une troisième édition très populaire

La troisième édition de la Randoween a rassemblé près de 800 participantes et participants le 24 octobre dernier en soirée. Présenté au camping du Mont-Sainte-Anne, l'événement a offert un parcours lumineux et festif qui a ravi les familles et les amateurs d'activités extérieures.

Plusieurs partenaires étaient présents pour animer des kiosques tout au long du trajet, dont la Zone Maison des jeunes, Auberge & Campagne, On-X Événement, Le Shack à patates, Construction Atypique et Desjardins Caisse de la Côte-de-Beaupré. L'ambiance a été rehaussée par les installations lumineuses et les effets visuels d'On-X Événement.

Les équipes municipales — loisirs, travaux publics, service incendie et administration — ainsi que des membres du conseil municipal ont collaboré au bon déroulement de l'activité et à l'accueil sur le site.





Un spectacle de marionnettes pour les 40 ans de la bibliothèque

Dans le cadre des célébrations des 40 ans de notre bibliothèque, un spectacle de marionnettes a été présenté le dimanche 30 novembre : La cabane de sapin. L'activité comprenait également une animation spéciale permettant au public de découvrir l'envers du décor et le fonctionnement des marionnettes.

L'événement a connu un véritable succès, accueillant 76 participantes et participants. Une belle activité familiale.



Un marché de Noël rassembleur et festif!



La tradition s'est poursuivie cette année avec une nouvelle édition du Marché de Noël, présenté les 22 et 23 novembre. Plus de 1 200 visiteurs ont franchi les portes de l'événement, venus découvrir les créations et produits de 56 exposants, dont 10 producteurs agroalimentaires de la région. Une très belle participation qui témoigne de l'engouement de la communauté pour cet événement phare.

La 7e édition du bazar sportif d'hiver a elle aussi connu un immense succès, grâce à la générosité des bénévoles et des citoyens qui ont offert, trié et mis en valeur une foule d'articles. Une contribution qui fait toute la différence pour les familles du secteur!

Le Marché de Noël a également proposé une programmation variée et appréciée : fabrication de macarons et d'aimants personnalisés, visite de mascottes, mini ferme, mini séances photo, concours de dessin, distribution de surprises, jeux gonflables et bien plus encore.

Un grand merci à tous les visiteurs, exposants, bénévoles et partenaires qui ont contribué à faire de ce rendez-vous un moment chaleureux et festif pour toute la communauté!





Saint-Ferréol fête Noël!

La magie de Noël était au rendez-vous le 5 décembre à la Place de l'Église!

Dès 18 h, la chorale intergénérationnelle de Saint-Ferréol a offert une performance émouvante dans l'église, suivie à 18 h 45 d'un superbe flashmob du projet Faire danser un village, au grand plaisir du public rassemblé.

À l'extérieur, l'ambiance était tout aussi festive : musique, vin chaud, collations à faire griller sur le feu... et bien sûr, la visite tant attendue du Père Noël et du Grinch! Sous une météo parfaite, vous avez été nombreux à venir célébrer dans une atmosphère chaleureuse, lumineuse et rassembleuse.



Une soirée mémorable qui donne le ton aux festivités à venir!



Saint-Ferréol a dansé tout le weekend!

Lors de notre fête de Noël et le lendemain, le projet Faire danser un village! était chez nous. Deux journées remplies d'énergie, de rires et d'une belle participation de toute la communauté.

Un immense merci aux citoyen.ne.s, commerces, organismes, partenaires et organisateurs qui se sont prêté au jeu. Vous étiez magnifiques! Nous avons TELLEMENT hâte de voir le résultat final!

Merci à Dominic Pelletier (Bønanza) et à Raphaël Côté Potvin pour la chanson Y fait froid tout l'tour de la lune.

Et merci aux partenaires du projet Faire danser l'hiver : Entente de développement culturel de la MRC de La Côte-de-Beaupré, Desjardins et Entraid'don.

Un weekend magique, comme on les aime!





Un super 5 à 7 retrouvailles pour les 40 ans de la bibliothèque!

Près de 40 personnes ont participé au 5 à 7 retrouvailles organisé pour souligner les 40 ans de notre bibliothèque municipale. Parmi les invités se trouvait madame Lise L'Heureux, l'une des fondatrices, qui a également été responsable de la bibliothèque pendant de nombreuses années.

Cette rencontre a permis de poursuivre une belle tradition : reconnaître l'engagement précieux de nos bénévoles. Cette année, un certificat a été remis à madame Ginette Lapointe pour ses 20 ans d'implication, ainsi qu'à monsieur Jean-Guy Giguère, qui célèbre 40 ans de bénévolat à la bibliothèque. Bravo et merci pour votre dévouement!

Un grand merci également à madame Linda Saulnier, responsable de la bibliothèque depuis plus de 10 ans, ainsi qu'à l'ensemble des bénévoles qui contribuent à faire de ce lieu un espace vivant, accueillant et essentiel à notre communauté.

La population est invitée à découvrir l'exposition de photos souvenirs, installée dans le corridor de la bibliothèque au 33, rue de l'Église. Elle restera en place jusqu'à la fin de l'année.



Inscrivez-vous!



PROGRAMMATION

Hiver / printemps 2026

Descriptions des cours et inscriptions sur la page Qidigo de la Municipalité de Saint-Ferréol-les-Neiges

Début des inscriptions pour les résidents : le mercredi 7 janvier à midi

Début des inscriptions pour les non-résidents : le vendredi 9 janvier à midi

MUNICIPALITÉ DE
Saint-Ferréol
les-Neiges

Pour informations :

loisirs@sflneiges.com

418 826-2253 poste 114

saintferrollesneiges.qc.ca

X YOGA

HATHA YOGA AVEC ÉMILIE MATTE

Les mercredis de 17 h 30 à 18 h 30

YOGA MATINAL AVEC CAROLINE GAUTHIER

Les mercredis de 9 h à 10 h

YOGA MATINAL AVEC CAROLINE GAUTHIER

Les vendredis de 9 h à 10 h

YOGA SUR CHAISE AVEC LAURENCE GIRARD

Les jeudis de 8 h 30 à 9 h 30

*** PLUSIEURS SESSIONS DISPONIBLES
LORS DE L'INSCRIPTION

X DANSE EN LIGNE 12 ans et +

• **ULTRA DÉBUTANTS - PREMIERS PAS**

Les jeudis de 18 h à 19 h

• **DÉBUTANTS**

Les jeudis de 19 h à 20 h



X KARATÉ

• **KARATÉ (4-16 ANS)**

Les mardis de 18 h 30 à 19 h 30

X INITIATION AU MACRAMÉ

INITIATION DE 3 H - 10 ANS ET +

Le samedi 21 mars à 13 h



X GARDIENS AVERTIS

• **COURS DE GARDIENS
AVERTIS (11 ANS ET +)**

Vendredi le 1er mai à 8 h 30,
à Saint-Tite-des-Caps

X PILATES

Les dimanches de 8 h 30 à 9 h 30

Les jeudis de 18 h à 19 h

Les jeudis de 19 h 30 à 20 h 30

***** DEUX SESSIONS DISPONIBLES
LORS DE L'INSCRIPTION**



X COURS DE DESSIN

• DESSIN EN SOIRÉE (16 ANS ET +)

Les mardis de 19 h à 21 h

• DESSIN EN APRÈS-MIDI (16 ANS ET +)

Les lundis de 13 h à 15 h

• DESSIN ENFANTS (6 ANS ET PLUS)

Les lundis de 15 h 30 à 16 h 30
parascolaire

***** Deux sessions disponibles lors de
l'inscription**

X VIE ACTIVE

• VIE ACTIVE (55 ANS ET PLUS)

Les mercredis de 13 h 30 à 14 h 30



X HEURES DU CONTE

HEURES DU CONTE (3 À 11 ANS)

Le samedi 28 mars à 10 h

Le samedi 9 mai à 10 h

X PEINTURE

COURS DE PEINTURE (16 ANS ET +)

Les mercredis de 19 h à 21 h



X INITIATION AU MEDIUM DE COULAGE

INITIATION DE 2 H - 16 ANS ET +

Le mardi 24 mars à 19 h

X MULTISPORTS

NOUS RECHERCHONS :

Une personne avec expérience en
animation auprès des enfants pour
donner ces cours :

• TOUT-PETITS - 2 À 4 ANS

Les dimanches de 9 h à 10 h

• PETITS - 4 À 6 ANS

Les jeudis de 10 h 30 à 11 h 30

Envoyer votre candidature à

loisirs@sflneiges.com ou au
418-826-2253, poste 114.

Salaire compétitif, horaire sujet à
changement selon vos disponibilités

X AJOUTS

• NOUVEAUX COURS ET ATELIERS EN COURS DE SESSION

Des ajouts peuvent survenir d'ici le
début des inscriptions et en cours de
session. Consultez la page Qidigo, les
infolettres, ainsi que la page Facebook
de la Municipalité.

Restez à l'affût !



X AQUATIQUE

Début des cours la
semaine du 3 mai



X AQUAFORME

AQUAFORME 16 ANS ET PLUS

Les mardis de 9 h à 9 h 55

Les mardis de 10 h à 10 h 55

Les mercredis de 19 h 05 à 20 h

X ENFANTS

• INITIATION À LA NAGE (6 MOIS À 2 ANS)

Les mardis de 17 h 30 à 18 h

Les jeudis de 16 h 30 à 17 h

• PRÉSCOLAIRE - INITIATION (3 À 6 ANS)

Les mardis de 18 h 05 à 18 h 35

Les jeudis de 17 h 05 à 17 h 35

• PRÉSCOLAIRE - APPRENTIS (3 À 6 ANS)

Les mardis de 18 h 40 à 19 h 10

Les jeudis de 17 h 40 à 18 h 10

• NAGEURS DÉBUTANTS (7 À 10 ANS)

Les mardis de 19 h 15 à 19 h 45

Les jeudis de 18 h 15 à 18 h 45

• NAGEURS INTERMÉDIAIRES (7 À 10 ANS)

Les mardis de 19 h 50 à 20 h 20

Les mercredis de 17 h 40 à 18 h 10

• NAGEURS AVANCÉS (7 À 10 ANS)

Les mercredis de 18 h 15 à 19 h



Il est important de bien lire la description des cours avant d'inscrire votre enfant. Les descriptions se trouvent sur la page Qidigo de la Municipalité de Saint-Ferréol-les-Neiges. Pour toute demande d'information, contactez l'équipe des loisirs par courriel à l'adresse loisirs@sflneiges.com ou par téléphone au 418-826-2253, poste 114.



Bonne nouvelle : nos patinoires sont ouvertes!

La Municipalité de Saint-Ferréol-les-Neiges est heureuse d'annoncer l'ouverture officielle de ses deux patinoires extérieures pour la saison hivernale :

- **Patinoire du Village** – 16, rue des Lupins
- **Patinoire naturelle du Lac** – 250, rue du Faubourg (ouverture selon les conditions)

HORAIRE :

Lundi au samedi : 11 h à 20 h
Dimanche : 11 h à 18 h

Avant de vous déplacer, nous vous invitons à consulter le site Web de la Municipalité : toute fermeture y sera indiquée dans le bandeau d'alerte.

Les deux patinoires accueillent le **patinage libre** et le **hockey libre**, et la surface peut être partagée entre les activités. Pour la pratique du hockey, le port du **casque** est obligatoire.

Aucune surveillance n'est assurée : nous comptons sur la collaboration des usagers pour respecter l'horaire et assurer un environnement sécuritaire.

Nous vous souhaitons une excellente saison sur glace!



Le Troc'Don passe en mode hiver!

L'équipe de l'Espace Troc'Don est heureuse d'annoncer le retour de ses activités pour la saison hivernale, avec un **horaire réduit** mais **toujours aussi apprécié**. Le Troc'Don regorge de trouvailles uniques, parfaites pour donner une deuxième vie aux objets tout en soutenant la communauté.



HORAIRE D'HIVER

Dimanche : 13 h à 16 h

Vous avez des articles ou des meubles à donner? Nous vous invitons à les offrir aux résidents de Saint-Ferréol-les-Neiges en les publiant directement sur notre groupe Facebook Babillard Troc'Don. Une façon simple et conviviale de favoriser le partage!

L'Espace Troc'Don est situé **à côté du presbytère**. Nous rappelons qu'il est important de **ne pas déposer de boîtes ou de sacs devant la porte en dehors des heures d'ouverture**, afin d'éviter qu'ils soient abîmés par la météo ou récupérés sans supervision. Votre collaboration est essentielle au bon fonctionnement du service.

Merci de faire vivre l'esprit de partage à Saint-Fé!





Le patin libre de retour tous les dimanches à l'Aréna Côte-de-Beaupré

Bonne nouvelle pour les amateurs de glace : le patin libre reprend officiellement à l'Aréna Côte-de-Beaupré pour la saison hivernale. Chaque dimanche de 11 h 40 à 12 h 50, jusqu'au 26 avril, la population est invitée à profiter d'une période de patinage entièrement gratuite.



Cette activité familiale est l'occasion parfaite de bouger, de profiter de la glace et de partager un moment dynamique au cœur de la communauté.

À NOTER

Aucune séance de patin libre ne sera offerte les 25 janvier, 1er février et 5 avril.

Pour tous les horaires détaillés et les mises à jour en temps réel, visitez la page Facebook de l'Aréna Côte-de-Beaupré.

<https://www.facebook.com/ArenaCotedeBeaupre>



Accès-résident au Mont-Sainte-Anne : profitez pleinement de votre territoire

Saviez-vous que les citoyens de Saint-Ferréol-les-Neiges ont accès gratuitement à une **carte d'accès-résident** leur permettant de profiter pleinement des sites du Mont-Sainte-Anne et du rang Saint-Julien?

Cette carte, offerte sans frais, est disponible directement au service à la clientèle de la station de ski alpin du Mont-Sainte-Anne, durant les heures d'ouverture. Une preuve de résidence est requise (permis de conduire, compte de taxes, etc.).

ACCÈS GRATUIT AUX SENTIERS EN HIVER

En saison hivernale, la carte offre l'accès gratuit :

- aux sentiers de raquette du Mont-Sainte-Anne
- aux sentiers de raquette du rang Saint-Julien

Une belle façon de profiter de nos paysages et de bouger en nature!

TARIFS SPÉCIAUX POUR LES RÉSIDENTS

En plus de l'accès gratuit aux sentiers, les résidents bénéficient également de **billets à prix réduit** (billets de soirée pour la montagne ou de demi-journée pour le centre de ski de fond) tout au long de la saison de ski. Les rabais sont disponibles directement à la billetterie avec preuve de résidence.



Club ALTITUDE 2625

Le temps migre vers d'autres sources de plaisir et d'agréments!

Pensez à vous joindre au club ou à renouveler votre adhésion pour la saison 2025-26!

CLUB SOCIAL DE SKIEURS ALPINS

- ❄ Appartenance à un groupe de skieurs et skieuses du Mont-Sainte-Anne
- ❄ Fraternisation lors d'activités sportives et sociales
- ❄ Rabais et avantages auprès de commanditaires locaux
- ❄ Implication auprès d'organismes sociocommunautaires

Pour accéder au formulaire d'inscription, cliquez sur le code QR ou visitez le site web du club au www.altitude2625.com

Adhésion : 45\$/personne

Pour informations : clubaltitude2625@gmail.com



Bienvenue à toutes et à tous!

Sur la CÔTE-DE-BEAUPRÉ

L'APPUI

AIDE À L'EMPLOI

POUR TOUS!

ET BIEN PLUS !

216, rue Prévost, Beauré / 418-827-8211 / info@cje-appui.qc.ca






TROUVER / MAINTENIR / RÉINTÉGRER UN EMPLOI



RENDEZ-VOUS VIRTUEL GRATUIT!




BÉNÉVOLER EN MÉDIATION CITOYENNE

equijustice.ca

EXPLORER NOS PLATEFORMES ET NOS OFFRES D'IMPLICATION BÉNÉVOLE



**équi
justice**

DE LA CAPITALE-NATIONALE

PROCHAINE SÉANCE D'INFORMATION/ÉCHANGES
13 JANVIER 18H À 20H VIA ZOOM

ÉCOUTER, ACCOMPAGNER ET SOUTENIR DES PERSONNES VIVANT UN CONFLIT.

EXPLORER LEURS ATTENTES, LEURS OPTIONS ET RÉUNIR DES CONDITIONS FAVORABLES AU DIALOGUE.

- ✓ BÉNÉFICIER DE FORMATIONS ADAPTÉES
- ✓ COLLABORER AVEC UNE ÉQUIPE ENGAGÉE
- ✓ FAVORISER L'ACCÈS À LA JUSTICE

INSCRIPTIONS : MEDIATIONCITOYENNEQC@EQUIJUSTICE.CA



Semaine québécoise des rencontres interculturelles : une première édition haute en couleur à l'école du Mont-Sainte-Anne

Cette semaine, l'école secondaire du Mont-Sainte-Anne a célébré la Semaine québécoise des rencontres interculturelles, une occasion de découvrir et de valoriser la richesse des cultures qui composent la société québécoise.

En collaboration avec le Service d'accueil aux nouveaux arrivants (SANA), les élèves ont eu droit à une véritable expérience sensorielle et culturelle : dégustations de fruits exotiques, de baklavas et de sushis, leur permettant d'explorer des saveurs venues des quatre coins du monde.



Les festivités se sont poursuivies avec un spectacle de danse Bollywood, un atelier de djembé et la prestation d'un duo de musique traditionnelle, qui ont su faire vibrer et rassembler les jeunes autour du plaisir de la découverte. Un panneau présentant des artistes et personnalités issues de la diversité culturelle au Québec a également permis aux élèves de mieux connaître des figures marquantes du développement culturel et social de la province.



Dans un contexte où les jeunes de la Côte-de-Beaupré sont de plus en plus sensibilisés à la diversité culturelle, l'équipe-école souhaite créer des occasions festives, ludiques et engageantes, favorisant les échanges et le rapprochement entre les différentes communautés.

« Nous croyons que la culture québécoise est riche et multiple, et qu'il est essentiel d'en faire découvrir toutes les facettes aux jeunes, » souligne l'équipe de vie étudiante.

Cette première édition de la Semaine des rencontres interculturelles à l'école du Mont-Sainte-Anne s'est conclue sur une note enthousiaste. Forte de ce succès, l'équipe organisatrice entend reconduire l'expérience l'an prochain. Merci à toutes et à tous pour votre participation et votre belle implication!

<https://www.facebook.com/djembequebecdanse>

<https://www.facebook.com/jill.otter>

<https://www.facebook.com/olfa.oueslati.142337>

<https://www.facebook.com/CVPVQc/>



Ressources familiales Côte-de-Beaupré

Joyeux Noël et merveilleux temps des Fêtes!

À l'approche de la période des Fêtes, toute l'équipe de Ressources familiales Côte-de-Beaupré tient à souhaiter à toutes les familles de la région un Joyeux Noël !

Cette belle période nous rappelle l'importance d'être ensemble, de s'entraider et de prendre soin les uns des autres.



Merci à toutes les familles, bénévoles, partenaires et citoyens qui, par leur présence et leur générosité, contribuent à faire de notre communauté un endroit où il fait bon grandir, vivre et s'épanouir.

Nous avons déjà hâte de vous retrouver en 2026 avec une belle programmation d'activités familiales

Avec cœur, L'équipe de Ressources familiales Côte-de-Beaupré



En septembre, le CPE La Peluche installation Boréale vit sa deuxième rentrée.

C'est 64 enfants qui sont accueillis au sein de notre milieu. Nous sommes rendus à 8 groupes.

- Depuis l'ouverture, plusieurs projets ont bien évolué.
- Des visites à la bibliothèque, participation à la fête des neiges, des randonnées dans la Mestashibo, des promenades dans le quartier...
- Nos enfants évoluent au sein de notre beau village et ont la chance de croiser divers membres de la communauté.

Maintenant, avec le soutien de plusieurs partenaires tels que Borea Construction, projet Des Neiges-Secteur sud et Delta Mont Saint-Anne, nous avons complété la première phase de l'aménagement de la cour.

Voici des images de notre quotidien! Rester à l'affût, plusieurs autres projets suivront!





Des nouvelles du Club de Marche Côte-de-Beaupré

1. NOTRE JOËLETTE

Nous avons fait quelques sorties avec notre Joëlette au cours de l'été, dont une randonnée à Cap Tourmente avec monsieur Jean-Marie Dupont, personne vénérable de 99 ans, natif de St-Ferréol-les-Neiges avec quelques membres de la famille : Céline, Jean et Bertrand. Cette randonnée lui a rappelé de bons souvenirs de sa jeunesse.

2. UN NOUVEAU SENTIER À ST-FERRÉOL-LES-NEIGES : « LA TITE À THOMAS »



Grâce à une subvention du Centre Plein Air Mont-Sainte-Anne en 2024, nous avons réalisé un mandat de caractérisation avec l'aide d'un expert de Rando Québec en aménagement de sentiers. Le mandat avait pour but de définir un sentier sur des terres privées au cœur du Village. En 2025, une collaboration entre le Club de marche Côte-de-Beaupré et avec la Corporation des sentiers récréotouristiques de la Côte-de-Beaupré a permis la création du sentier « La Tite à Thomas » sur la terre de madame Ginette Bouffard, un sentier facile de 2 km accessible à partir de l'église de St-Ferréol-les-Neiges. La signalisation étant terminée, le sentier est accessible à la population depuis le 10 novembre. Merci aux bénévoles du Club qui ont permis cette réalisation. Merci aussi à la Municipalité qui nous a fourni des piquets métalliques pour la signalisation, à la MRC pour la cartographie de la carte du sentier et à Enseignes Lettrage Desrochers pour les magnifiques composantes d'affichage.



3. VERS DES SENTIERS QUATRE SAISONS AU MONT FERRÉOL AVEC L'APPUI DU PARC ÉOLIEN DES NEIGES – SECTEUR SUD



Dans le cadre de la Table de concertation sur l'harmonisation des usages récréotouristiques, mise sur pied par l'entremise du développement du parc éolien Des Neiges – Secteur sud, le Club a obtenu un financement pour réaliser la caractérisation de trois sentiers de raquette situés dans le secteur du mont Ferréol. L'objectif ultime est de rendre les sentiers *Le Ruisseau Rouge*, *Le St-Nicolas*

et *Le Belvédère* accessibles à l'année. Ce mandat a permis de revoir les tracés en tenant compte des milieux humides et des pentes, afin d'optimiser leur accessibilité et leur durabilité. Il a été réalisé en septembre, en collaboration avec des experts en aménagement de sentiers de Rando Québec, et s'est conclu par le balisage et le marquage des arbres. Une deuxième phase est prévue en 2026, visant le nettoyage et l'amélioration des sentiers pour en accroître la fonctionnalité.

4. RANDONNÉES À L'EXTÉRIEUR DE LA RÉGION

Outre les randonnées qui se déroulent dans notre région, le Club a organisé de nombreuses randonnées à l'extérieur de la région : sentiers de la MRC de Charlevoix (la Forêt Marine, le Paysan, la Rémy, le mont des Morios, le mont du Dôme, La Baie, Gabrielle Roy, Louise Gasnier), sentiers de la Sépaq aux Hautes-Gorges-de-la-Rivière-Malbaie (Vallée des Glaces, le Rivarain, les Rapides), aux Grands-Jardins (Lac-des-Cygnes, le Pioui), à la Vallée de la Jacques-Cartier (les Loups) et à L'Île aux Lièvres.

Informations détaillées sur le fonctionnement du Club et inscription sur notre page WEB :

<https://clubdemarchecotedebeaupre.blogspot.ca/>

D'autres informations disponibles sur notre page Facebook :

<https://www.facebook.com/ClubMarcheCoteBeaupre/>

Contact : Luc Legendre 418-580-2275

luc.legendre@icloud.com



Le Club nordique Mont-Sainte-Anne : au sommet de l'excellence et au cœur de Saint-Ferréol!

Le ski de fond et la passion du plein air hivernal sont inscrits dans l'ADN de Saint-Ferréol-les-Neiges et le Club nordique Mont-Sainte-Anne (CNMSA) est le fier gardien de cette tradition. Fort de ses racines ancrées dans notre communauté, le CNMSA entame la saison 2025-2026 avec une énergie renouvelée, portant haut les couleurs de Saint-Ferréol, de l'excellence sportive et de la passion du ski de fond.

UNE SAISON 2024-2025 HISTORIQUE!

La saison dernière restera gravée dans nos mémoires comme l'une des plus réussies. Notre communauté s'est démarquée par sa composition d'athlètes aguerris et de jeunes skieurs récréatifs. Ces succès témoignent du dévouement de nos entraîneurs, de nos bénévoles, et de l'incroyable soutien de nos membres.

FAITS SAILLANTS ET RECONNAISSANCES DE 2024-2025

- Club de l'année : Le CNMSA a été honoré des titres de Club de l'année aux niveaux national et provincial!
- Entraîneur d'exception : Notre entraîneur-chef, Frédéric Touchette, a été nommé Entraîneur de l'année pour la troisième année consécutive!
- Succès de la relève : Nous sommes les fiers gagnants du Circuit Demers bicyclettes et skis de fond et du Championnat jeunesse NORAM.
- Membrariat impressionnant : 105 athlètes compétitifs et 80 jeunes dans le programme récréatif jeunesse.

LA PROGRAMMATION 2025-2026 : LE FUTUR SE DESSINE

Le talent formé ici, chez nous, continue de rayonner. La saison à venir promet d'être marquante, notamment grâce à la présence accrue de nos athlètes au plus haut niveau :

- Équipes nationales : 5 athlètes du Club sélectionnés et à surveiller cette saison!

- Équipes provinciales : 15 athlètes sur les Équipes du Québec et de développement.
- Centre national d'entraînement Pierre-Harvey : 6 de nos athlètes ont été sélectionnés pour s'entraîner aux côtés de l'élite canadienne du ski de fond au CNEPH.

Ces chiffres incroyables ne sont pas le fruit du hasard, mais bien le résultat d'un environnement de club stimulant, bienveillant et résolument tourné vers la passion du ski.

VOTRE JEUNE A 5 ANS ET PLUS? JOIGNEZ-VOUS À LA FÊTE!

Le CNMSA n'est pas seulement un club pour l'élite; il est la porte d'entrée du ski de fond pour tous les jeunes de la région.

Il est encore temps d'inscrire vos jeunes de 5 ans et plus à notre programme récréatif jeunesse (Jackrabbit). C'est l'occasion idéale d'apprendre les bases du ski de fond dans un contexte ludique et sécuritaire, tout en développant l'amour du plein air hivernal! Les inscriptions se font directement sur notre site Internet www.clubnordiquemsa.com. Pour toute question concernant le programme récréatif jeunesse, écrivez à jackrabbitcnmsa@gmail.com.

LE CNMSA HÔTE DES CHAMPIONNATS CANADIENS 2026 : NOUS AVONS BESOIN DE VOUS!

La plus grande nouvelle de la saison est sans contredit que le CNMSA, en collaboration avec Skibec, organisera les prestigieux Championnats canadiens de Nordiq Canada 2026! Cet événement d'envergure nationale mettra Saint-Ferréol-les-Neiges à l'honneur et réunira les meilleurs fondeurs du pays sur nos pistes. C'est une occasion unique de faire rayonner notre Club et notre Municipalité.

APPEL AUX BÉNÉVOLES!

Pour faire de ces Championnats un succès mémorable, nous aurons besoin de toutes les forces vives de notre communauté. Si vous souhaitez participer à l'organisation de ce rendez-vous historique, nous vous invitons à nous rejoindre. C'est une chance fantastique de contribuer à un événement majeur et de côtoyer l'élite du ski de fond.

Pour plus d'information visitez xcskimsa2026.ca et pour vous inscrire comme bénévole, remplissez le formulaire! **Le Club nordique Mont-Sainte-Anne, c'est bien plus que du ski : c'est une communauté où la passion de l'hiver rassemble les familles et forge les champions de demain.**



Le Cercle des fermières : Un tissage de bienveillance et de sororité au coeur de la Municipalité

Au coeur de notre communauté, se cache un trésor humain souvent méconnu : **le Cercle des fermières**. Bien plus qu'un regroupement de passionnées de travaux manuels, c'est un véritable espace d'accueil, de partage et de solidarité féminine.

En franchissant la porte du local, j'ai été immédiatement enveloppée par une chaleur humaine rare, celle qui ne se commande pas, mais qui se tisse patiemment au fil du temps, telle une belle pièce d'artisanat. Ici, l'accueil et la bienveillance ne sont pas de simples mots mais une manière d'être. Les rires, les conseils, les confidences et la patience des fermières forment une toile de fond apaisante où chacune trouve sa place, peu importe son âge et son parcours.

« Pour moi, le Cercle est devenu bien plus qu'un lieu de création. C'est un lieu de rencontre, un refuge, une bouffée d'oxygène dans une période de ma vie marquée par la lente convalescence qui a suivi la COVID longue. Dans ces moments où l'entrain et l'énergie manquaient, j'y ai trouvé un soutien sincère, sans jugement, et une véritable démonstration de ce que peut être la solidarité féminine quand elle s'incarne dans les gestes du quotidien : un mot gentil, un café partagé, une paire de mains tendues pour m'aider à poursuivre mes projets créatifs.

Ce que j'ai découvert au fil des rencontres, c'est que la **sororité - ou la fraternité au féminin - n'a pas d'âge**. Elle traverse les générations avec douceur. Des femmes d'expérience qui transmettent leur savoir-faire, des plus jeunes qui apportent leur curiosité et leur élan, et ensemble une complicité qui surpasse les différences.

Comme sage-femme, j'ai souvent eu le privilège d'accompagner des femmes dans des moments de grande vulnérabilité et de profonde transformation. Au Cercle, j'ai retrouvé cette essence : l'entraide féminine, la force tranquille des gestes simples et la puissance du lien entre femmes.

J'exprime aujourd'hui toute ma gratitude envers cette organisation et ses membres. Leur présence, leur accueil et leur incommensurable générosité ont été un fil conducteur qui m'a aidée à retrouver confiance, énergie et inspiration. Le Cercle des fermières de St-Ferréol-les-Neiges est la preuve vivante que le tissu social d'une communauté se construit, fil par fil, grâce à des femmes qui choisissent de se tendre la main. »



Jessie Roy

Pour rejoindre le Cercle des fermières de St-Ferréol-les-Neiges, veuillez contacter Solange Habel : 418-405-0600 ou par courriel : cfqstferreollesneiges@gmail.com

Vous pouvez également visiter notre page FB ou venir nous faire un coucou au local situé au 33, rue de l'Église, face à la bibliothèque.



Horaires des célébrations du Temps des Fêtes Paroisse Notre-Dame-de-la-Nouvelle-France

VEILLE DE NOËL – 24 décembre 2025 (mercredi)

- St-Tite-des-Caps : 16 h
- St-Ferréol-les-Neiges : 17 h – 19 h 30 - Vous devez vous procurer un billet au coût de 2\$/adulte (gratuit pour les enfants jusqu'à l'âge de 12 ans).
- St-Joachim : 19 h
- Château-Richer : 19 h (mini concert de Noël à 18 h 45)
- St-Achillée : 21 h et 22 h 30
- Basilique Ste-Anne-de-Beaupré : 19 h – 21 h 30 et minuit : La messe de 19 h sera diffusée en direct sur MATV (canal 609 Vidéotron) ou sur le site du Sanctuaire de Ste-Anne-de-Beaupré ainsi que sur leur page Facebook.

NOËL – 25 décembre 2025 (jeudi)

- Basilique de Ste-Anne-de-Beaupré : 6 h 45(TV) – 9 h 30 – 11 h et 16 h 30

JOUR DE L'AN – 1er janvier 2026 (jeudi)

- Basilique Ste-Anne-de-Beaupré : 6 h 45 (TV), 8 h et 9 h 30 – 11 h 30 et 16 h 30
- St-Tite-des-Caps : 9 h
- St-Joachim : 9 h
- St-Ferréol-les-Neiges : 11 h
- Château-Richer : 11 h

Joyeux Noël à tous!
Bonne, heureuse et sainte Année 2026!

BIBLIOTHÈQUE

Bibliothèque

33, RUE DE L'ÉGLISE

Mardi	13 h 30 à 16 h 30
Mercredi	13 h 30 à 16 h 30 18 h 30 à 20 h 30
Jeudi	18 h 30 à 20 h 30
Samedi	13 h 30 à 16 h 30
Dimanche	13 h 30 à 16 h 30
Congé de Noël	Fermée du 23 décembre au 6 janvier 2026



RAPPEL :

Vous pouvez toujours déposer les volumes dont vous avez terminé la lecture dans la chute à livres située tout juste à côté de la porte d'entrée du centre communautaire (33, rue de l'Église), au moment qui vous convient. Nous vous demandons de mettre, si possible, chaque lot dans un sac afin d'éviter les bris. Vous pouvez renouveler vos prêts par Internet, à l'aide de votre NIP, ou encore en téléphonant à la bibliothèque, au 418 826 3540. À noter, cependant, que les biens réservés par un autre abonné ou encore les biens obtenus grâce à un prêt entre bibliothèques ne peuvent être renouvelés.

Il n'y a plus de frais de retard. Cependant, nous comptons sur votre collaboration pour respecter les dates de retour annoncées, ceci afin de nous permettre de gérer la collection et de servir le mieux possible les abonnés. De même, nous vous demandons de respecter les dates de retour indiquées pour les prêts entre bibliothèques, également dans le but de permettre à la bibliothèque prêteuse de gérer sa collection et de bien servir ses abonnés.

L'abonnement à la bibliothèque est gratuit. L'emprunt des nouveautés l'est également. À vous d'en profiter!

VOS EMPRUNTS VIA LES PEB

Vous ne trouvez pas sur les rayons les titres recherchés? Faites-nous-en la demande au comptoir. Nous vérifierons si le livre recherché se trouve dans une autre bibliothèque du Réseau et, le cas échéant, en ferons la demande via le service PEB. Un petit formulaire est rempli sur place. Il pourrait arriver que le comité d'achat fasse l'achat pour notre collection selon la demande de nos abonnés. Si non, le livre nous parviendra d'une autre bibliothèque. Nous ne pouvons alors pas vous indiquer à quelle date le livre arrivera chez nous, tout dépendant de la date à laquelle la bibliothèque prêteuse peut faire suivre.

RETOUR SUR L'HEURE DU CONTE

La première activité a eu lieu **dimanche le 29 septembre, à 10 h**, à la bibliothèque « Aux Sources » de Saint-Ferréol-les Neiges, dans le cadre de la programmation de la Journée de la Culture.

Il y a eu une heure du conte sous le thème de l'Halloween, suivie des thèmes de la Connaissance, source de survie, puis de l'Estime de soi. L'activité est très populaire; nous vous conseillons donc de suivre la publicité qui est faite dans l'Infolettre et d'inscrire votre enfant sur Qidigo. Samedi, 15 novembre, l'heure du conte qui portait sur la visite chez le médecin a réuni 22 enfants. Après la lecture du conte Fleur a une otite, la docteure Marie Gervais a pu répondre aux questions d'un public attentif au sujet de l'otite.

Le programme est conçu pour les jeunes de **3 ans et plus**. L'activité comprend la lecture d'un conte, une activité de bricolage et une collation. La dernière activité de la saison portera sur la fête de Noël. L'heure du conte sera de retour au printemps.

INSCRIVEZ VOS ENFANTS SUR QIDIGO.

C'est gratuit, mais pour garantir les présences, un dépôt de 10\$ sera demandé lors de l'inscription puis remboursé lorsque l'enfant se présente à l'activité.



LA CARTE MUSÉO

Encore cette année, il vous est possible d'emprunter la carte Muséo, comme vous empruntez un bien de la bibliothèque. La durée du prêt est de 2 semaines. La carte donne un accès au musée pour 2 adultes vivant sous le même toit et un maximum de deux enfants de moins de dix-sept ans. Parmi les musées participants, mentionnons pour Québec, le musée de la Civilisation et le musée des Ursulines.

Suggestions de lecture

ISABELLE AUTISSIER :
La fille du grand hiver

« Elle a sept ans et connaît déjà la faim. Dans la nuit polaire, sa mère assouplit la corde qu'elle devra lui passer autour du cou. Une bouche de moins à nourrir sauvera peut-être le reste de la famille. Mais au dernier moment, son frère s'interpose. Amarulunguaq vivra. Des années plus tard, des Blancs se sont installés dans son village du Groenland. Le comptoir qu'ils ont ouvert modifie le quotidien des Inuits. Mais la jeune femme aux yeux pétillants n'a qu'une envie : participer à leurs expéditions. En 1921, Amarulunguaq ose, et part en traîneau à travers le Grand Nord avec le charismatique Knud Rasmussen, à la rencontre des peuples d'au-delà de la mer. »

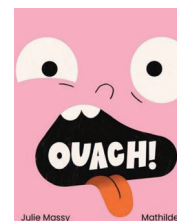
ADULTES



MASSY, JULIE :
Ouach!

« Ouach! Et si tu faisais faire le saut au chat dans sa litière ? Ouach, ouach, ouach! Autant de propositions qui provoquent des dégâts d'autant plus réjouissants qu'on n'a qu'à tourner la page pour qu'ils soient réparés ! Après Oups!, la courte échelle revient en force avec Ouach!, un tout-carton tout aussi amusant... mais un peu plus dégoûtant.

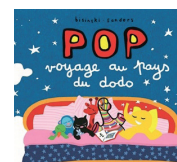
TOUT-PETITS



BISINSKI SANDERS :
POP voyage au pays du dodo

« Au moment du coucher, Pop lit une histoire à ses amis. Aussitôt endormis, ils embarquent tous pour une aventure au pays du dodo.

TOUT-PETITS



ADAM HASLETT :
De mères en fils

« Le quotidien de Peter, la quarantaine, se résume à son travail d'avocat spécialisé dans la défense des demandeurs d'asile à New York. ... il fuit sa propre vie. Vivant seul, se contentant de rencontres sans lendemain, il n'a presque plus de contact avec sa famille et notamment avec sa mère, Ann qui dirige un centre spirituel pour femmes dans le Vermont. Mais quand le cas de Vassel, un jeune demandeur d'asile albanais, fait remonter chez lui des souvenirs douloureux, Peter sort enfin de sa léthargie et prend la route pour rejoindre Ann. Trouvera-t-il les mots pour recréer un lien et pour évoquer avec elle l'histoire de son premier amour, de la nuit de violence qui a changé sa vie à jamais, et pour confronter sa mère au secret qui les a séparés ? Magistralement construit, De mères en fils est un grand roman sur ce qui unit et ce qui déchire les familles. »

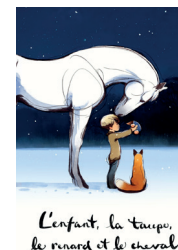
ADULTES



CHARLIE MACKESIE :
L'enfant, la taupe, le renard et le cheval

« Cette fable universelle et bienfaisante s'adresse à toutes les générations. Elle raconte une histoire d'amitié entre un enfant, une taupe gourmande et pleine de vie, un renard que les épreuves ont rendu méfiant et un cheval sage et serein. » Tous les quatre explorent le vaste monde. Ils se posent des questions. Ils traversent des tempêtes. Ils apprennent à s'aimer. Cette ode à l'innocence et à la bienveillance transmet des leçons de vie qui ont touché le cœur de plus d'un million de lecteurs. »

JEUNESSE



SERENELLA QUARELLO :
Le monde mystérieux des îles

« Tropicales ou désertes, paradisiaques ou hantées... les îles se comptent par milliers dans le monde. Chacune a son histoire, sa végétation, sa faune. Les unes ont valu des naufrages aux navires conquérants, les autres ont servi de repères à des pirates... Certaines abritent des tortues géantes, d'autres doivent leur nom à des serpents redoutables... C'est plus d'une centaine d'îles que ce livre propose de découvrir, à travers leurs légendes, leur extraordinaire beauté ou leur redoutable passé. »

JEUNESSE



ET DANS LE PETIT COIN, DES CARTONNÉS POUR LES TOUT-PETITS

Nous y regroupons les livres cartonnés pour les tout-petits, qui y sont déposés sans aucun classement. Ainsi, les enfants peuvent replacer les livres sur les tablettes (les branches de l'arbre) comme il leur plaît. Les enfants peuvent aussi s'installer au pied de l'arbre pour lire ou jouer avec les peluches.



L'équipe de la Municipalité
de  Saint-Ferréol-les-Neiges

vous  souhaitez

un  très joyeux Noël

et une année 2026 

 pleine de bonheur

de  projets

 et de belles découvertes

dans notre coin  de paradis!



MUNICIPALITÉ DE
Saint-Ferréol
les-Neiges

Les bureaux administratifs de la Municipalité seront fermés
du 22 décembre au 2 janvier inclusivement.