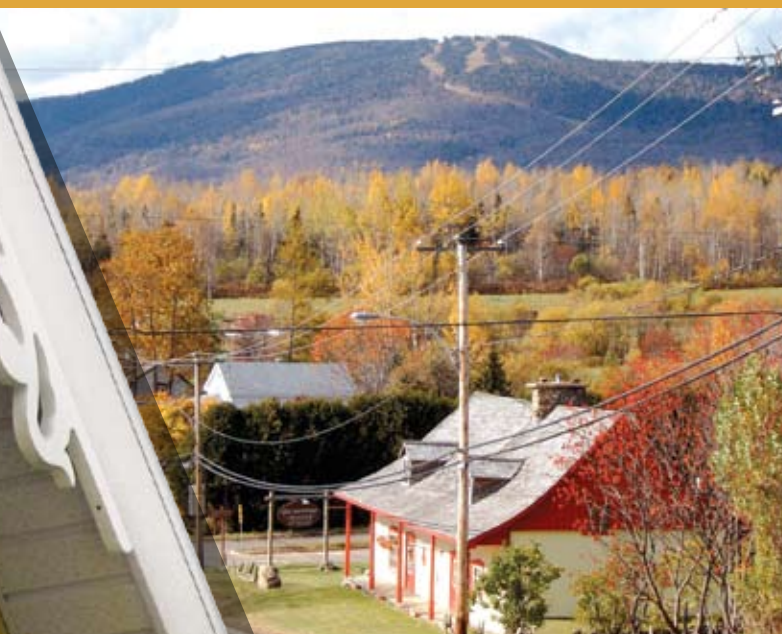


Guide architectural

Complément au Plan d'implantation
et d'intégration architecturale (PIIA)
Municipalité de Saint-Ferréol-les-Neiges



Guide architectural

Complément au Règlement sur les plans d'implantation et d'intégration architecturale (PIIA)

Municipalité de Saint-Ferréol-les-Neiges

Réalisation : Annie Vigneault, M. Arch.

Avec la collaboration de : Chantale Richard, urbaniste



TABLES DES MATIÈRES

1- Introduction.....	1
2- Définitions	3
2.1 Champêtre	3
2.2 Villégiature.....	4
2.3 Alpin.....	5
3- Éléments architecturaux caractéristiques	7
3.1 Volumétrie.....	7
3.1.1 Maisons unifamiliales.....	7
3.1.2 Maisons jumelées	9
3.1.3 Maisons en rangées.....	9
3.2 Toiture	10
3.2.1 Forme.....	10
3.2.2 Revêtement.....	12
3.2.3 Éléments connexes.....	16
3.3 Revêtement des murs.....	17
3.3.1 Matériaux	17
3.4 Ouvertures	24
3.4.1 Fenêtres	24
3.4.2 Portes	28
3.4.3 Portes patio et portes jardins	29
3.4.4 Portes de garage.....	30
3.5 Galerie	31
3.5.1 Formes	31
3.5.2 Poteaux	32
3.5.3 Garde-corps	33
3.5.4 Treillis	35
3.5.5 Contremarche	35
3.5.6 Ornementation	35



3.6	Annexes et bâtiments secondaires	36
3.6.1	Annexes	36
3.6.2	Bâtiments secondaires	36
3.7	Éléments décoratifs	37
3.7.1	Encadrements	37
3.7.2	Volets	38
3.7.3	Ornements au pignon	39
3.7.4	Bandeaux	40
3.8	Couleurs	40
3.8.1	Nombre de couleurs acceptables	41
3.8.2	Propositions d'agencement	42
3.8.3	Charte de couleurs	43
3.9	Aménagement paysager	44
3.9.1	Types de végétaux	44
3.9.2	Position de la végétation	45
3.9.3	Matériaux pour réaliser l'aménagement	45
4-	Lexique.....	46
5-	Bibliographie.....	48



1. Introduction

Ce document est un outil complémentaire au Plan d'implantation et d'intégration architecturale s'appliquant au secteur ouest de Saint-Ferréol-les-Neiges. Il vient apporter des précisions quant au caractère recherché des futures habitations de ce secteur.

En effet, ce guide a été conçu afin de documenter et illustrer l'aspect *champêtre ou de villégiature* qui doit être respecté dans l'architecture du bâtiment résidentiel de certains secteurs de la municipalité de Saint-Ferréol-les-Neiges.

La forme du présent guide architectural se veut très simple, claire et succincte afin d'être un outil concret et pratique. Afin d'être représentatif du milieu et pour faciliter sa consultation, ce guide est abondamment illustré par des photos, pour la plupart prises sur le territoire de Saint-Ferréol-les-Neiges. Ainsi, les intervenants de la municipalité, ceux du domaine de la construction et bien sûr, les propriétaires désireux de s'établir dans ce secteur pourront y trouver des exemples facilement applicables aux différents projets de construction dont l'architecture du bâtiment doit refléter un caractère champêtre ou de villégiature.

Les diverses composantes de la maison, de la toiture aux éléments décoratifs, sont traitées dans ce document. Les recommandations formulées pour chacun des éléments étudiés visent à apporter à la future maison un caractère d'inspiration champêtre, de villégiature ou alpine, favorisant ainsi une intégration harmonieuse et cohérente dans un secteur magnifique empreint d'une nature riche et abondante.

2. Définitions des termes abordés

L'architecture d'inspiration champêtre, de villégiature ou alpine se prête tout à fait au secteur visé, de *Saint-ferréol-les-Neiges*. Ce milieu a conservé son caractère naturel, riche en végétation et très boisé dans lequel s'insère parfaitement une habitation respectant l'une ou l'autre de ces influences architecturales, toutes marquées par l'importance qu'elles accordent à la nature et aux paysages.

2.1 ARCHITECTURE D'INSPIRATION CHAMPÊTRE

Une habitation d'esprit «champêtre» laisse transparaître un aspect plutôt vieillot, inspiré des formes des maisons ancestrales villageoises, sans toutefois les reproduire. La patine que prennent avec le temps les matériaux naturels et les imperfections dues à leur vieillissement contribuent aux caractères rustique et bucolique associés à ce style. Le terme «champêtre» se rapporte à la campagne, aux champs plutôt qu'à la ville et aux milieux très urbanisés. Donc, il cadre parfaitement dans un environnement où la nature domine, qui est davantage rural que boisé.

Particularités de cette approche architecturale :

- Volumétrie inspirée des maisons traditionnelles
- Couleurs des revêtements de murs et de toitures plutôt gaies
- Grandes galeries
- Éléments décoratifs dentelés



Fig. 1 : Maison d'inspiration champêtre



Fig. 2 : Maison d'inspiration champêtre



Fig. 3 : Maison d'inspiration champêtre

2.2 ARCHITECTURE DE VILLÉGIATURE

Le terme « villégiature » est utilisé pour définir un séjour ou un lieu pour prendre du repos, souvent associé à la campagne. Ainsi, l'architecture dite « de villégiature » fait référence à la quiétude, à la tranquillité et au calme qu'inspire un environnement naturel, éloigné de la ville. De 1850 à 1950, les maisons de villégiature étaient fréquentées par les gens assez fortunés désireux de prendre des vacances dans un endroit plus ou moins urbanisé où la nature domine. Ces maisons pouvaient prendre différentes formes, mais leur parfaite intégration au milieu naturel est un trait récurrent de cette architecture.

Particularités de cette approche architecturale :

- Symbiose avec la nature
- Ouvertures nombreuses sur le paysage
- Mariage de matériaux naturels
- Couleurs issues de la nature



Fig. 4 : Maison de villégiature



Fig. 5 : Maison de villégiature



Fig. 6 : Maison de villégiature



2.3 ARCHITECTURE ALPINE

Dans un secteur de hautes montagnes, l'architecture d'inspiration « alpine » peut s'appliquer. Elle peut rappeler les chalets de ski (ou chalets suisses) habités lors de séjours de villégiature, pour se reposer et profiter de l'aspect enchanteur de la nature environnante. Ces maisons s'adaptent parfaitement à un milieu où la neige peut être abondante et le climat aride. En effet, l'inclinaison forte de la toiture réduit l'accumulation de la neige, les grands débords de toits protègent le parement et les nombreuses fenêtres laissent pénétrer la chaleur du soleil et permettent, en plus de vérifier l'état des pentes de ski, d'apprécier la splendeur du paysage naturel.

Particularités de cette approche architecturale :

- Pente de la toiture fortement inclinée
- Mur pignon en façade principale
- Galerie à l'étage
- Ouvertures maximales suivant l'inclinaison de la toiture
- Structure apparente (poutres et chevrons)
- Débord de toiture profond



Fig. 7 : Maison alpine



Fig. 8 : Maison alpine



Fig. 9 : Maison alpine



Fig. 10 : Maison alpine

Les différentes influences, qu'elle soit champêtre, de villégiature ou alpine, possèdent des traits communs. Dans le présent document ces traits semblables seront élaborés mais des précisions quant aux caractéristiques distinctes, propre à chacune des approches architecturales, seront apportées.

Voici les caractéristiques communes des influences architecturales étudiées :

- Utilisation de matériaux naturels, chaleureux qui s'intègrent parfaitement à l'environnement riche en végétation, qu'il soit forestier ou rural.
- Ouverture de la maison sur le paysage (position, nombre et dimensions des portes et fenêtres selon les vues, l'ensoleillement, etc.)
- Espaces semi-protégés prolongeant l'intérieur de la maison vers l'extérieur (galeries souvent de grandeurs importantes, vérandas, etc.)
- Couleurs issues de la nature, sobres, discrètes ou plus gaies qui permettent au bâtiment de s'intégrer harmonieusement à son contexte.
- Aménagement rustique, indigène et naturel qui borde la maison contrairement à un aménagement urbain plutôt structuré.



Fig. 11 : Utilisation de matériaux naturels



Fig. 12 : Ouvertures nombreuses et couleurs plutôt gaies



Fig. 13 : Intégration au paysage naturel

3. Éléments architecturaux caractéristiques

3.1 VOLUMÉTRIE

3.1.1 Maison unifamiliale

La volumétrie de la maison unifamiliale peut être diverse, d'un étage et demi à deux étages. Le plan peut être cubique, rectangulaire ou en « L ». La forme et les dimensions du gabarit peuvent changer selon l'esprit architectural de la maison, la topographie du site, les percées visuelles, les besoins des occupants, etc. De plus, la volumétrie du bâtiment doit être déterminée en considérant la superficie du terrain. Ainsi, le front bâti ne devrait pas occuper la pleine largeur du terrain pour permettre des percées visuelles et éviter une densité trop forte et peu représentative de Saint-Ferréol-les-Neiges.

Maison champêtre

En général, le volume de la maison champêtre est d'un étage et demi, plutôt simple et fortement inspiré des modèles de maisons anciennes. Les bâtiments secondaires sont des volumes distincts, détachés de la maison, mais respectent les caractéristiques de cette dernière (modèles de fenêtres, éléments décoratifs, couleurs, etc.) afin de former un ensemble architectural harmonieux.



Fig.14 : Maison ancestrale avec bâtiment secondaire



Fig. 15 : Volume simple en « L » inspiré des maisons traditionnelles



Fig. 16 : Maison ancestrale de volume simple



Maison de villégiature

La volumétrie de la maison de villégiature peut être très variée, puisqu'il ne s'agit pas d'un aspect qui la caractérise. En effet, on observe de nombreux gabarits de maisons de villégiature, de la maison cossue au petit refuge. Cependant, toutes s'insèrent discrètement au milieu naturel et inspirent le repos et le confort.



Fig. 17 : Maison de villégiature de volume complexe et de dimensions importantes



Fig. 18 : Maison de villégiature

Maison alpine

La maison alpine possède une volumétrie simple définie par certains aspects dont une toiture à 2 versants, souvent fortement inclinée, avec le mur pignon en façade principale.



Fig. 19 : Maison à caractère alpin avec toiture à deux versants fortement inclinée



Fig. 20 : Maison à caractère alpin avec toiture à deux versants et mur pignon en façade principale

3.1.2 Maisons jumelées

Les traits architecturaux définissant les influences à respecter, qu'elle soit champêtre, de villégiature ou alpine, devraient s'appliquer sur les maisons jumelées qui s'établiront à Saint-Ferréol-les-Neiges.

Lorsque chacune des propriétés d'un jumelé sont semblables, elles devraient être traitées de façon symétrique afin de former un bâtiment harmonieux et cohérent. Toutefois, la volumétrie de chaque unité d'un même jumelé peut être différente. Ainsi, dans un secteur où la maison unifamiliale domine, l'insertion d'un tel jumelé est davantage harmonieuse. De plus, des éléments en saillies ou en retraits réduiront l'effet de longueur de la façade permettant ainsi au bâtiment une meilleure intégration au milieu.



Fig. 21 : Volumétrie de chaque unité différente et éléments en saillies modulant la façade principale



Fig. 22 : Effet de longueur réduit par une unité en retrait par rapport à l'autre

3.1.3 Maisons en rangées

Les maisons en rangées peuvent constituer un volume très important, souvent perçu comme un mur imposant. Pour limiter cet effet, tout comme les maisons jumelées, la volumétrie devrait être composée d'éléments en saillies ou en retrait permettant de moduler l'ensemble du bâtiment. De plus, l'utilisation de couleurs différentes pour chaque unité et la plantation d'arbres en façade principale contribuent à réduire l'aspect massif du bâtiment et favorise son insertion au milieu.



3.2 TOITURE

3.2.1 Forme

La forme de la toiture est déterminante dans l'aspect général d'un bâtiment. Les toitures de formes simples devraient être favorisées puisque les toitures de formes complexes peuvent être plus coûteuses à réaliser et à entretenir, plus propices aux infiltrations et esthétiquement, elles peuvent attirer l'attention au détriment des autres composantes.

La forme des toitures est différente selon l'influence architecturale retenue. Mis à part la maison « alpine » dont la forme de la toiture est déterminante, la maison d'influence champêtre ou de villégiature peut être revêtue de formes de toitures variées. Toutefois, la forme de la toiture de la maison champêtre devrait s'apparenter à celles des maisons anciennes.

Maison champêtre

- La forme des toitures des maisons dont l'architecture est qualifiée de champêtre peut être variée. On l'observe à deux ou quatre versants, de pentes plus ou moins fortes, mansarde, etc. Il en est ainsi puisque la maison peut être dite « champêtre » lorsqu'elle reprend un modèle de maison ancestrale ou lorsqu'elle s'en inspire, peu importe le style.



Fig. 23 : Toiture à deux versants



Fig. 24 : Toiture à deux versants de pente forte



Fig. 25 : Toiture mansarde



Fig. 26 : Toiture à quatre versants

Maison alpine

- Les toitures à 2 versants caractérisent l'habitation d'influence alpine. La pente est généralement assez forte et les extrémités des pignons peuvent être tronquées.



Fig. 27 : Toiture à deux versants fortement inclinée



Fig. 28 : Extrémité du pignon tronqué

- à éviter -

- Les toitures plates sont interdites au règlement de zonage et ne correspondent pas au caractère architectural souhaité.

3.2.2 Revêtements de toiture

Le revêtement de la toiture devrait être harmonisé avec l'ensemble des composantes du bâtiment (revêtements des murs, éléments décoratifs, etc.). Lorsque la toiture est fortement inclinée, la surface de toit devient considérable. Alors, le revêtement de toiture devrait être plutôt sobre pour éviter d'accorder trop d'importance à cette composante de la maison et entraîner un déséquilibre peu esthétique.

- Revêtement de bardeaux d'asphalte

Le modèle de bardeaux d'asphalte « traditionnel » devrait être privilégié. Sinon, le modèle dont le motif tente d'imiter le bardeau de cèdre est acceptable. Les couleurs quant à elles devraient être neutres et foncées.



Fig. 29 : Bardeaux d'asphalte de modèle traditionnel



Fig. 30 : Bardeaux d'asphalte de modèle imitant le bardeau de cèdre

- à éviter -

- Les modèles de bardeaux d'asphalte de couleurs claires ou trop contrastantes et de motifs complexes devraient être évités.



Fig. 31 : Bardeaux d'asphalte de couleur claire démontrant les risques de formations de coulisses noires



Fig. 32 : Bardeaux d'asphalte de modèle complexe attirant l'attention



- Revêtement de bardeaux de cèdre

Le bardeau de cèdre devrait être laissé à son état naturel. Ainsi, il demandera peu d'entretien et avec le temps, il prendra une couleur grisonnante inégale lui apportant une texture très riche.



Fig. 33 : Bardeaux de cèdre s'intégrant parfaitement au milieu boisé



Fig. 34 : Bardeaux de cèdre très texturés s'intégrant parfaitement sur une maison champêtre

- à éviter -

- Les bardeaux de cèdre devraient être laissés à leur état naturel. Les produits de protection opaques et pigmentés devraient être évités.



Fig. 35 : Bardeaux de bois recouvert d'une couleur opaque



- Revêtement de tôle

Les profils devraient s'inspirer des modèles de revêtement de tôle traditionnels. Ainsi, la tôle à la canadienne ou la tôle à baguettes devrait être favorisée. Si une tôle contemporaine est envisagée, l'espacement entre les rainures devrait s'apparenter à une tôle à baguettes d'époque, c'est-à-dire environ 2 pi. Le gris « fer blanc » devrait être privilégié puisqu'il s'intègre parfaitement à l'environnement et s'agence avec une gamme de couleurs très grande favorisant l'harmonisation de l'ensemble des composantes du bâtiment. De plus, contrairement aux couleurs foncées, la tôle de couleurs claires subira peu de dilatation.



Fig. 36 : Toiture de tôle à la canadienne



Fig. 37 : Toiture de tôle à baguettes

Maison champêtre

La couleur de la toiture de tôle de la maison champêtre peut être plutôt éclatante. Toutefois, il faut savoir qu'à l'origine, les toitures de tôle étaient grises « fer blanc ».



Fig. 38 : Couleur de toiture de tôle pour la maison champêtre



Fig. 39 : Couleur de toiture de tôle pour la maison champêtre

- à éviter –

- Les revêtements de tôle « de grange » et les tuiles ondulées sont à éviter puisqu'elles s'intègrent difficilement aux influences architecturales à respecter.



Fig. 40 : Tôle « de grange »



Fig. 41 : Tuiles ondulées

Tableau des matériaux de revêtement de toiture

Matériau	à privilégier	acceptable	à éviter
Bardeaux d'asphalte	- Bardeaux d'asphalte de modèle traditionnel - modèle tradition (IKO) ⁽¹⁾	- Bardeaux d'asphalte de modèle imitant le bardeau de cèdre – modèle cambridge (IKO) ⁽¹⁾	- Bardeaux d'asphalte de modèles complexes – modèle victoria, etc. (IKO) ⁽¹⁾
Bardeaux de bois	- Bardeaux de cèdre à l'état naturel	- Bardeaux de mélèze	- Bardeaux de cèdre avec protecteur pigmenté
Tôle	- Tôle à baguettes artisanale - Tôle à la canadienne artisanale	- Tôle contemporaine s'inspirant de modèles d'époque	- Tôle « de grange » - Tôle contemporaine avec espacement entre les baguettes insuffisant
Matériaux synthétiques			- Tuile ondulées

⁽¹⁾ Toute autre marque de qualité équivalente.

3.2.3 Éléments connexes

Même s'ils semblent banals, les éléments se rattachant à la toiture, qu'ils soient fonctionnels ou esthétiques, ont un impact sur l'aspect général du bâtiment. Ces éléments doivent donc être choisis afin de s'intégrer harmonieusement au style architectural de la maison.

Lorsque ces éléments de finition sont traités avec un souci esthétique, ils peuvent contribuer fortement à la qualité de l'aspect visuel de la maison. Il est donc essentiel de ne pas les négliger.

Maison champêtre



Fig. 42 : Corniche



Fig. 43 : Retour de toiture



Fig. 44 : Lanterneau

Peu importe l'influence architecturale



Fig. 45 : Dessous du débord de toiture en bois avec prise d'aération intégrée



Fig. 46 : Évent intégré à la façade et fascia harmonisé



Fig. 47 : Planche de frise dentelé



3.3 REVÊTEMENT DES MURS

Les habitations d'esprit champêtre, de villégiature ou alpin ont en commun le respect de la nature pour une insertion harmonieuse. L'utilisation de matériaux naturels pour revêtir les murs est parfaitement appropriée pour chacune de ces approches architecturales. Avec le temps, la patine et les imperfections de ces matériaux dus à leur vieillissement ajouteront beaucoup de chaleur à la maison. De plus, utilisés depuis plusieurs siècles, leur durabilité et leur efficacité peuvent être facilement vérifiées. La combinaison de matériaux naturels (pierre – bois, bois – bardeaux de cèdre, bois 6po – bois 4po) peut être très intéressante et si elle est utilisée stratégiquement, elle peut équilibrer les façades de la maison.

3.3.1 Matériaux

- à privilégier-

- Revêtement de bois

Le revêtement de bois, qu'il soit naturel, teint en usine ou torréfié, correspond parfaitement aux caractères architecturaux visés. Il devrait être teint d'une couleur opaque et plutôt gaie pour une maison champêtre tandis que pour une maison de villégiature ou alpine, le revêtement de bois devrait avoir un aspect beaucoup plus naturel. L'orientation différente du revêtement peut être un détail intéressant en plus d'équilibrer certaines façades. Toutefois, la pose à la diagonale devrait être évitée.



Fig. 48 : Revêtement de bois à clin d'environ 4 po



Fig. 49 : Revêtement de bois à clin d'environ 6 po



Fig. 50 : Revêtement de bois à gorge d'environ 8 po



Fig. 51 : Revêtement de bois vertical d'environ 6 po



Fig. 52 : Revêtement de bois d'une couleur opaque et gaie d'une maison champêtre



Fig. 53 : Orientation et profil différents des revêtements de bois

- Bardeaux de cèdre

Les bardeaux de cèdre peuvent être utilisés pour revêtir l'ensemble de la maison ou certaines portions des façades (pignons, étages) lorsqu'ils sont combinés avec un autre matériau naturel. Pour la maison champêtre, ils devraient être teints sur place ou en usine tandis que pour la maison de villégiature ou alpine, ils peuvent être laissés à leur état naturel.



Fig. 54 : Mariage du lambris de bois avec le bardeau de cèdre



- Pierre

La pierre des champs peut être utilisée, pour la maison champêtre, sur l'ensemble du corps principal. Elle se marie parfaitement au parement de bois, qui peut être utilisé pour revêtir les annexes. Toutefois, lorsqu'elle est utilisée seule sur l'ensemble du bâtiment, la pierre peut donner une apparence massive au volume. Alors, les proportions de la maison doivent se prêter à ce type de revêtement. Sinon, la pierre peut être posée sur certaines portions de la maison, si elle est combinée à un matériau naturel comme le lambris de bois. Plusieurs types de pierre peuvent être disponibles, la pierre sèche, la pierre de taille, etc. La pose de la pierre sur la façade principale seulement est à éviter puisque la maison est rarement observée que du point de vue de face. Il est alors préférable de poser la pierre sur l'ensemble des façades, mais seulement au rez-de-chaussée.



Fig. 55 : Mariage parfait de la pierre et d'un revêtement de bois vertical d'aspect naturel



Fig. 56 : Pierre de taille



Fig. 57 : Pierre sèche mariée au revêtement de bois

- Brique

La brique d'argile est celle à privilégier pour le cachet qu'elle peut apporter au bâtiment. L'aspect naturel de l'argile et les couleurs disponibles sont plus riches qu'une brique de béton ou de calcite. Un appareillage différent des briques peut être réalisé pour les rangs de départ, pour créer des bandeaux marquant les étages, pour les linteaux, les coins de murs, etc. Ces détails ajouteront à la qualité esthétique de la construction. Toutefois, certains types de brique peuvent donner un aspect plus urbain à la maison. Il sera alors essentiel d'utiliser une brique d'argile et s'assurer que toutes les composantes de la maison reflètent l'esprit champêtre.



Fig. 58 : Maison d'esprit champêtre en brique d'argile



Fig. 59 : Détail d'appareillage de la brique en soldat

- Crépi

Le crépi artisanal peut être un matériau intéressant, qu'il s'agisse d'une maison d'influence champêtre, de villégiature ou alpine. Ce matériau naturel se marie harmonieusement au bois ou à la pierre. Des colombages peuvent se combiner au crépi pour revêtir l'ensemble des façades de la maison ou seulement les pignons. La couleur devrait demeurer blanche pour lui conférer un caractère authentique.



Fig. 60 : Maison de caractère alpin avec crépi au rez-de-chaussée et lambris de bois à l'étage



Fig. 61 : Crépi et colombages

- acceptable-

- Fibro-ciment

Le fibro-ciment est un matériau qui résiste à la pourriture et aux chocs. Il peut s'avérer acceptable puisque son fini est plutôt mat et il est disponible dans une gamme de couleurs très variée. Le fini lisse est davantage intéressant car il ne tente pas d'imiter le bois comme plusieurs revêtements synthétiques. Des imitations de bardeaux de cèdre et de crépis sont aussi disponibles.



Fig. 62 : Panneau de fibro-ciment remplaçant le crépi

- Fibres de bois (Canoxel, Goodfellow)

Ce type de revêtement synthétique tente d'imiter le bois, mais avec peu de succès. Sa brillance et ses joints verticaux trahissent son authenticité. Les modèles simples devraient être favorisés plutôt que les modèles doubles puisque leurs joints verticaux sont moins importants, donc plus discrets.



Fig. 63 : Joints verticaux du modèle simple



Fig. 64 : Joints verticaux très apparents sur un panneau double



- Les enduits acryliques de type « Adex » ou équivalent

Les enduits de type « Adex » ou équivalent ont un fini très lisse beaucoup moins intéressant qu'un crépi artisanal. De plus, les joints ajoutent un aspect plutôt moderne qui ne convient guère aux maisons d'esprit champêtre, de villégiature ou alpin.



Fig. 65 : Enduit de type « Adex »

- à éviter -

- Les revêtements de vinyle et d'aluminium

Ces revêtements subissent de la dilatation amenant ainsi une possible dégradation du matériau. De plus, ils sont peu esthétiques par leur aspect « plastique ».



Fig. 66 : Aspect « plastique » du revêtement de vinyle

- Les panneaux de maçonnerie synthétiques et la brique vissée (Nova Brick)

La brique vissée donne à la maison un aspect plutôt moderne. De plus, l'absence de joints de mortier rend la surface beaucoup moins texturée et les coins empilés sont peu esthétiques.



Fig. 67 : Brique vissée



Tableau des matériaux de revêtements de murs

Nature du matériau	Matériaux à privilégier	Matériaux acceptables	Matériaux à éviter
Parements horizontaux	- Lambris de bois artisanal à clin ou à gorge de 4 à 8 pouces	- Revêtement de fibres de bois (Canoxel) ⁽¹⁾ profil Ced'R-Vue à clin 6 pouces	- Revêtement en acier peu importe le profil
	- Lambris de bois teint en usine d'environ 4 à 8 po à clin ou à gorge (Goodfellow, Maibec, Fraser Cedar) ⁽¹⁾	- Revêtement de fibrociment (James Hardie) ⁽¹⁾ profil à clin ou à gorge 4 à 6 pouces fini lisse	- Revêtement de vinyle peu importe le profil et l'épaisseur
Parements verticaux	- Lambris de bois artisanal embouté ou à couvre-joint d'environ 6 po	- Revêtement de fibres de bois (Canoxel) ⁽¹⁾ profil Ultra Plank	- Revêtement en acier de profil vertical
	- Lambris de bois teint en usine d'environ 6 po campagnard ou à couvre-joint (Goodfellow, Maibec, Fraser Cedar) ⁽¹⁾	- Revêtement de fibrociment (James Hardie) ⁽¹⁾ de profil vertical fini lisse	
Bardeaux	- Bardeau de cèdre traditionnel avec pureau 5 pouces peint ou teint		- Tout revêtement synthétique imitant le bardeau de cèdre (copolymère, fibrociment)
	- Bardeau de cèdre traditionnel teint en usine avec pureau 5 pouces (Goodfellow, Maibec, Fraser Cedar) ⁽¹⁾		
Maçonnerie	- Maçonnerie de pierre	- Panneaux synthétiques imitant le crépi (Fibrociment) ⁽¹⁾	- Panneaux de pierre synthétiques
	- Maçonnerie de brique d'argile (Briqueterie Saint-Laurent) ⁽¹⁾	- Maçonnerie de brique de béton et de calcite (Brique Alba) ⁽¹⁾	- Maçonnerie de brique visée (Nova Brick) ⁽¹⁾
	- Crépi artisanal avec ou sans colombages	- Enduit acrylique (Adex) ⁽¹⁾	

⁽¹⁾ Toute autre marque de qualité équivalente.

3.4 OUVERTURES

Les portes et fenêtres contribuent fortement à la personnalité d'un bâtiment. Qu'ils soient en bois, en aluminium ou en pvc, les modèles des ouvertures devraient être appropriés aux caractères architecturaux recherchés. De plus, les fenêtres qui composent la maison devrait être choisies afin de former une certaine unité (même modèle pour l'ensemble de la maison, modules des carreaux semblables, etc.).

3.4.1 Fenêtres

Les carreaux devraient être posés par l'extérieur et l'intérieur de la vitre plutôt qu'à l'intérieur du verre, pour ainsi réduire l'effet de faux carreaux. Dans le cas de grandes ouvertures, la juxtaposition de deux ou trois fenêtres devrait être favorisée plutôt que l'intégration de grandes vitrines.



Fig. 68 : Fenêtres juxtaposées remplaçant la grande vitrine

Maison champêtre

Les fenêtres devraient s'inspirer des modèles d'époque et être encadrées par des chambranles avec une tête moulurée.

- Les fenêtres correspondant à un modèle d'époque sont à privilégier, qu'elles soient à battants, à guillotine ou à auvents.



Fig. 69 : Fenêtre à deux ou trois carreaux par battant



Fig. 70 : Fenêtre à guillotine à six carreaux par section



Fig. 71 : Fenêtre à auvent



- acceptable -

- Les modèles d'époque avec de faux carreaux peuvent être acceptables. Toutefois, puisque la vitre est réfléchissante, les carreaux peuvent être moins apparents et laisser transparaître le manque d'authenticité. Pour éviter cela, il est préférable d'ajouter les carreaux par l'extérieur et l'intérieur de la vitre.



Fig. 72 : Fenêtre à battants avec faux carreaux



Fig. 73 : Fenêtre à battants avec faux carreaux

Maison de villégiature ou alpine

- Plusieurs modèles de fenêtres contemporaines s'intègrent à la maison de villégiature ou à caractère alpin. Les portes et fenêtres de couleurs foncées se marient parfaitement au parement naturel et sont souvent plus harmonisées que les fenêtres de couleur blanches, qui sont davantage contrastantes.



Fig. 74 : Fenêtre à battants imitant la fenêtre à guillotine



Fig. 75 : Fenêtre à auvents



Fig. 76 : Fenêtre à battants reproduisant la fenêtre à auvents



Fig. 77 : Surface de verre importante composée de plusieurs ouvertures juxtaposées



Fig. 78 : Surface de verre importante avec divisions symétriques

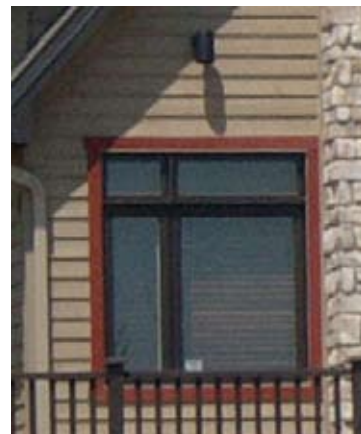


Fig. 79 : Surface de verre importante avec divisions asymétriques

- à éviter -

- Les vitrines et fenêtres de grandes dimensions ne possédant pas de divisions sont à éviter. L'intégration de faux carreaux peut diminuer légèrement l'effet de vide créé par la vitrine mais ne constituent pas la solution idéale puisqu'ils demeurent peu visibles.



Fig. 80 : Grandes vitrines créant des vides peu esthétiques



Fig. 81 : Faux carreaux ajoutés à une vitrine



Tableau des modèles de fenêtres

Modèle de fenêtre	Caractère architectural	à privilégier	acceptable	à éviter
À battants	Maison champêtre	<ul style="list-style-type: none"> - à battants avec 3 carreaux par battant - à battants avec dix ou douze carreaux par battant 	<ul style="list-style-type: none"> - à battants avec petits carreaux ne correspondant pas à un modèle d'époque - à battants avec carreaux seulement 1/3 de la hauteur (au bas ou au haut de la fenêtre) - à battants imitant la fenêtre à guillotine avec carreaux (9 ou 6 carreaux) 	- à battants sans carreaux
	Maison de villégiature /alpine	<ul style="list-style-type: none"> - à battants imitant la fenêtre à guillotine sans carreaux 	<ul style="list-style-type: none"> - à battants sans carreaux - à battants avec carreaux seulement 1/3 de la hauteur (au bas ou au haut de la fenêtre) - à battants avec petits carreaux ne correspondant pas à un modèle d'époque 	
À guillotine	Maison champêtre	<ul style="list-style-type: none"> - à guillotine avec 6 carreaux dans la partie supérieure - à guillotine avec 3 carreaux dans la partie supérieure (carreaux rectangulaires) 	<ul style="list-style-type: none"> - à guillotine avec 9 carreaux dans la partie supérieure - à guillotine avec 9 carreaux dans chacune des parties 	
	Maison de villégiature /alpine	<ul style="list-style-type: none"> - à guillotine sans carreaux 	<ul style="list-style-type: none"> - à guillotine avec 6 carreaux dans la partie supérieure 	
À auvent	Maison champêtre	<ul style="list-style-type: none"> - à auvent à 4 carreaux 		- à auvent à 3 divisions horizontales
	Maison de villégiature /alpine	<ul style="list-style-type: none"> - à auvent à 3 divisions horizontales - à auvent avec division au 1/3 de la hauteur 		- à auvent avec division au 1/3 de la hauteur



Fenêtre fixe	Peu importe l'influence architecturale			- Fenêtre fixe sans carreaux (de petites ou grandes dimensions)
Fenêtre coulissante	Peu importe l'influence architecturale			- Fenêtre coulissante (au bas de la fenêtre)

3.4.2 Portes

La porte peut être observée de près par tous les visiteurs qui doivent l'emprunter pour accéder à la maison. Alors, le modèle de la porte devrait être choisi afin qu'elle se marie parfaitement à la maison. Le bois est le matériau le plus approprié, quelle que soit l'approche architecturale retenue. Il se mariera très bien à la maison et permettra à l'artisan d'y ajouter des détails particuliers qui personnalisera la porte.

Maison champêtre

Les portes des maisons champêtres devraient être en bois. La fenêtre de la porte devrait s'apparenter aux fenêtres existantes, en suivant un modèle simple qui traversera les modes. La porte moustiquaire ornementée convient tout à fait à la maison champêtre. En plus d'être fonctionnelle, elle ajoute du cachet à la maison.



Fig. 82 : Porte en bois avec montants et traverses formant des caissons



Fig. 83 : Porte en bois avec moulurations



Fig. 84 : Porte moustiquaire dentelée

Maison de villégiature ou alpine

Les modèles de portes convenant à cette architecture devraient être plus sobres que celles des maisons champêtres. Les portes et portes moustiquaires ne devraient pas contenir de fioritures ni d'éléments dentelés.



Fig. 85 : Modèle de porte simple avec impostes



Fig. 86 : Modèle de porte simple avec moulurations



Fig. 87 : Modèle de porte simple avec impostes latéraux

3.4.3 Portes patios et portes françaises

Les portes patios et portes françaises devraient être en bois et situées en façade arrière ou latérale. Toutefois, les caractéristiques de l'architecture alpine amènent à intégrer de telles portes en façade principale. Il sera alors essentiel de favoriser les portes françaises dans lesquelles de vrais carreaux seront intégrés. Ainsi, ces percements en façade principale sembleront moins importants.



Fig. 88 : Modèle de portes françaises en bois



Fig. 89 : Portes en bois magnifiques avec de véritables carreaux

- à éviter -

- Les portes patios en façade principale sont à éviter puisqu'elles créent des vides importants, même si des carreaux y sont intégrés. Les portes françaises sont davantage appropriées, quel que soit le caractère architectural recherché.

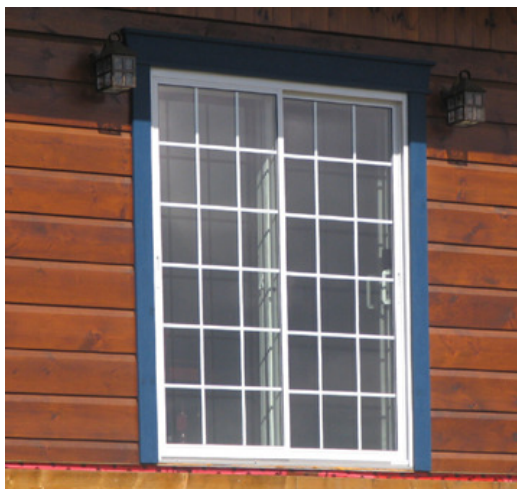


Fig. 91 : Faux carreaux intégrés dans la porte-patio

3.4.4 Portes de garage

Le modèle de porte de garage devrait s'intégrer au caractère architectural de la maison, plus sobre ou non. Le bois demeure le matériau à privilégier, peu importe l'influence retenue.



Fig. 92 : Modèle de porte en bois s'intégrant parfaitement à la maison d'inspiration de villégiature et alpine



Fig. 93 : Modèle de porte s'intégrant à la maison d'inspiration champêtre et de villégiature

3.5 GALERIES

Le bois est le matériau idéal pour réaliser les galeries de chaque influence architecturale. Étant naturel, il s'intègre parfaitement à la maison, qu'elle soit revêtue d'un parement de bois, de pierre, de brique ou de crépi ou d'une combinaison de ces différents matériaux propres aux influences architecturales à respecter. De plus, le bois permet de réaliser des éléments décoratifs originaux, d'appliquer une gamme variée de couleurs, qui peuvent être facilement modifiées avec les temps pour apporter une touche de fraîcheur à la maison.

Maison champêtre et de villégiature

Les galeries sont très importantes sur les maisons s'inscrivant dans un esprit champêtre ou de villégiature. Elles sont souvent très grandes, couvrant entièrement la façade principale et parfois elles se prolongent sur la façade latérale. En ce qui concerne la maison champêtre, les éléments qui composent la galerie sont généralement ornementés, reflétant la personnalité du propriétaire. En effet, les éléments de la galerie témoignent du savoir-faire des artisans. Les éléments de la galerie de la maison de villégiature sont, quant à eux, beaucoup plus sobres.

Maison de style alpin

La galerie de la maison de style alpin se situe généralement à l'étage. Elle est protégée non pas par une toiture supplémentaire, mais par le profond débord de la toiture principale. Les poteaux sont alors absents mais on y retrouve des garde-corps, plutôt simples et sobres.

3.5.1 Forme

La forme de la toiture de la galerie devrait être déterminée afin de bien s'harmoniser à la toiture principale de la maison. Ainsi, afin de respecter l'esprit champêtre ou de villégiature de la maison, la forme de la toiture devrait être à deux ou trois versants, dépendamment de la forme de la toiture principale. La planche de « V » devrait être utilisée pour recouvrir le dessous de la galerie ou sinon, les chevrons pourraient demeurer apparents. Étant protégé contre les intempéries, le dessous de la galerie demandera peu d'entretien.



Fig. 94 : Forme de la toiture de la galerie harmonisée à la toiture de la maison champêtre



Fig. 95 : Galerie en bois plus modeste

- à éviter -

Les galeries protégées par le prolongement de la toiture principale devraient être évitées. L'ajout d'une toiture supplémentaire pour couvrir la galerie forme un volume plus équilibré.



Fig. 96 : Galerie couverte par le prolongement de la toiture principale

3.5.2 Poteaux

Les modèles des poteaux, qu'ils soient carrés, ronds ou tournés, devraient être en harmonie avec le caractère architectural du bâtiment.

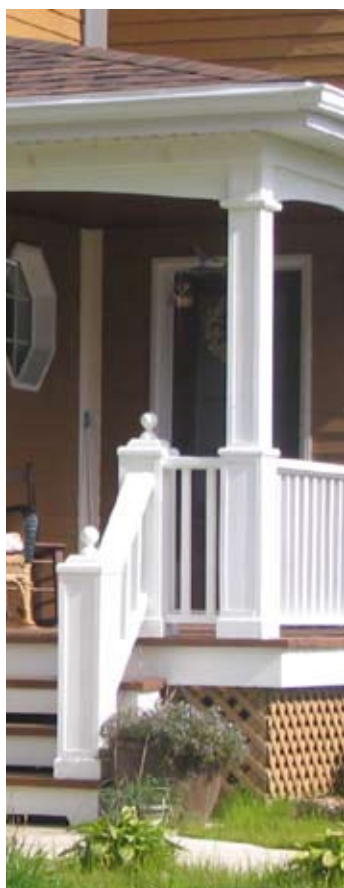


Fig. 97 et 98 : Modèles de poteaux en bois convenant à la maison d'esprit champêtre

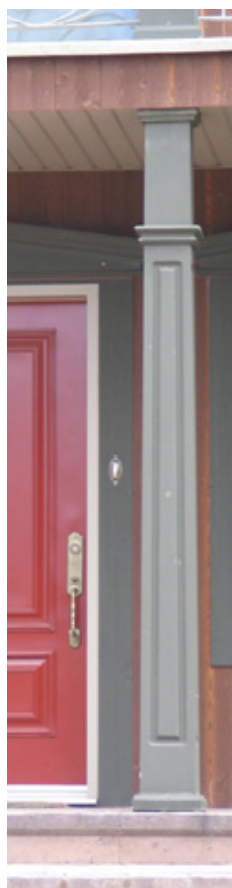


Fig. 99 et 100 : Modèles de poteaux en bois convenant à la maison de villégiature



- acceptable -

- Les poteaux en fer forgé ornementés

- à éviter -

- Les éléments en aluminium ou en pvc sont à éviter puisqu'en plus de leur aspect froid, sans ornementation, ils peuvent être plus fragiles.
- Les éléments dont les dimensions ne respectent pas les proportions de la maison devraient être évités. Un poteau de 4 po est insuffisant puisqu'il semblera trop étroit pour la hauteur, donc plus fragile. Un poteau d'une largeur de 6 à 8 po est davantage convenable.



Fig. 101 : Poteau
métallique



Fig. 102 : Poteau de 4 po
trop étroit

3.5.3 Garde-corps

Les modèles de garde-corps devraient être choisis en considérant le style de la maison. La maison champêtre peut supporter des garde-corps très ornementés tandis que les garde-corps de la maison de villégiature ou alpine devraient être plus sobres. Peu importe le caractère architectural, les garde-corps et les poteaux devraient être déterminés de façon à ne pas surcharger la galerie et créer une certaine uniformité. Le bois est le matériau idéal pour réaliser les garde-corps. Pour les conserver en bon état et afin d'espacer les travaux d'entretien, les garde-corps devraient être conçus afin de permettre un écoulement efficace de l'eau évitant toute accumulation.

Maison champêtre et/ou de villégiature



Fig. 103 et 104 : Modèles de garde-corps d'esprit champêtre.



Fig. 105 : Modèles de garde-corps combinant le bois au fer forgé pouvant s'intégrer à la maison de villégiature

Maison alpine



Fig. 106, 107 et 108 : Modèles de garde-corps simples correspondant au style alpin, qu'ils soient sobres et étroits, très représentatifs du milieu ou plutôt contemporains.

- à éviter -

- Les garde-corps dont les barreaux sont fixés par l'extérieur de la main courante et de la pièce inférieure (modèle disponible en quincaillerie) sont à éviter. En plus d'être peu esthétique, l'efficacité de ce modèle est réduite puisque les extrémités des barreaux sont exposées aux intempéries.



Fig. 109 : Modèle de garde-corps peu esthétique



3.5.4 Treillis

Un treillis en bois devrait être ajouté afin de camoufler le dessous de la galerie. Sinon, un aménagement paysager devrait être réalisé. Les sections de treillis devraient correspondre à la position des poteaux.



Fig. 110 : Sections de treillis alignées avec les poteaux de la galerie

3.5.5 Contremarches

La descente d'escalier est souvent très visible puisque celle-ci est empruntée pour accéder à la maison. Ces éléments de finition correspondent parfaitement au soucis du détail qui se dégage de l'esprit champêtre. De plus, des contremarches ajourées peuvent ajouter une touche personnalisée à la maison.



Fig. 111 : Modèle de contremarche simple à réaliser

3.5.6 Ornementation

Des éléments de finition doivent être intégrés à la galerie afin de lui donner le cachet propre à la maison d'inspiration champêtre.



Fig. 112 : Planches décoratives formant des arches



Fig. 113 : Barrotings et lambrequins



3.6 ANNEXES ET BÂTIMENTS SECONDAIRES

3.6.1 Annexes

Chacune des influences architecturales, qu'elle soit champêtre, de villégiature et alpine, est axée sur le paysage et ouverte sur la nature. En ce sens, les vérandas s'intègrent parfaitement à chacune de ces approches.

Les vérandas créent des espaces très agréables qui prolongent l'espace intérieur vers l'extérieur. La fenestration devrait être très importante et leur traitement devrait s'inspirer de la galerie fermée, où des ouvertures sont insérées dans les sections formées entre les poteaux et au-dessus des garde-corps. Les « solariums de paris » sont, quant à eux, des éléments à éviter qui devraient être positionnés à l'arrière de la maison afin d'être peu apparents. En plus d'être peu esthétiques, une ventilation adéquate est difficile à obtenir.

Les annexes devraient être perçues comme un second volume, qui se détache du volume principal de la maison. Pour ce, un retrait (environ 1 pi) devrait être accordé entre les murs extérieurs de la maison et les murs de l'annexe.



Fig. 114 : Véranda bien intégrée



Fig. 115 : Annexe altérant le volume principal de la maison par entre autres, l'absence d'un retrait entre le mur de la maison et celui de l'annexe

3.6.2 Bâtiments secondaires

Les garages, même s'ils sont détachés du bâtiment principal, devraient être traités en respectant les caractéristiques de la maison. En effet, la forme de la toiture, son revêtement et celui des murs, les ouvertures et les éléments décoratifs devraient s'inspirer fortement de la maison afin de former un ensemble architectural harmonieux et cohérent. Il en est de même pour tous les bâtiments secondaires. La largeur de la parcelle ne devrait pas être occupée totalement par les bâtiments, pour laisser la place à la végétation, à des percées visuelles, etc. Ainsi, l'intégration à l'environnement naturel et bâti sera davantage réussie.

Les portes de garages sont des éléments qui ajoutent peu à l'esthétique d'un bâtiment ou d'un ensemble architectural. En fait, elles créent de grands vides sur les façades. Alors, qu'il s'agisse d'un garage annexé ou non, les grandes portes devraient être sur les façades latérales.



Fig. 116 : Maison et garage formant un ensemble architectural harmonieux



Fig. 117 : Portes plus discrètes puisqu'elles sont situées en façade latérale

3.7 ÉLÉMENTS DÉCORATIFS

Les éléments décoratifs sont essentiels pour conférer au bâtiment un caractère champêtre, de villégiature ou alpin. Même s'ils semblent banals, ces éléments de finition ajouteront beaucoup de cachet à la maison et contribueront assurément à la qualité esthétique de la construction. Toutefois, ces éléments doivent être conçus avec simplicité ou non pour respecter le caractère architectural retenu.

3.7.1 Encadrement

Les encadrements, mêmes si leur présence n'est plus fonctionnelle, sont essentiels dans la finition du bâtiment. Les modèles sont multiples puisqu'ils se limitent à l'imagination de l'artisan qui les réalise. Toutefois, la simplicité demeure la ligne directrice afin d'éviter de surcharger le bâtiment.



Fig. 118 : Encadrement avec tête moulurée s'intégrant parfaitement à la maison champêtre



Fig. 119 : Encadrement simple avec tête moulurée s'intégrant parfaitement à la maison champêtre ou de villégiature



Fig. 120 : Encadrement simple et de couleur différente au parement s'intégrant parfaitement à la maison de villégiature ou alpine

3.7.2 Volet

Les volets sont des éléments qui peuvent ajouter du cachet à la maison. Toutefois, les proportions de ces derniers doivent correspondre aux dimensions des ouvertures. La largeur d'un volet devrait correspondre à la moitié de la largeur de la fenêtre. Lorsque fermés, les volets couvrent ainsi la fenêtre en entier. Les ouvertures très larges ne doivent pas respecter cette règle, l'encadrement devrait être alors favorisé.



Fig. 121 : Volet de proportions juste et caractéristique des maisons alpines existantes



Fig. 122 : Volet de largeur insuffisante pour la fenêtre

Le modèle peut être déterminé en fonction du modèle de fenêtres. Il faut savoir que certains modèles ont un aspect davantage campagnard tandis que d'autres, sont plus modernes.



Fig. 123 : Modèle de volet de modèle campagnard



Fig. 124 : Modèle de volet de modèle simple



3.7.3 Ornement au pignon

Ce détail peut être intégré dans un pignon fortement incliné. Il permet alors d'équilibrer le pignon avec le volume de la maison puisqu'il réduit l'effet de hauteur. Le modèle retenu devrait être choisi en fonction du caractère de la maison, qu'il soit champêtre, de villégiature ou alpin.



Fig. 125, 126 et 127 : Respectivement, ornements au pignon correspondant au caractère champêtre, de villégiature et alpin.



Fig. 128, 129 et 130 : Respectivement, modèles de corbeaux s'intégrant à la maison champêtre et/ou de villégiature, et alpine.



Fig. 131 et 132 : Poutres et chevrons apparents s'intégrant à la maison de villégiature et alpine



3.7.4 Bandeau

Les bandeaux sont des éléments très intéressants pouvant rétablir l'effet de hauteur d'une habitation. Ces éléments sont utilisés pour marquer les étages, délimiter le pignon ou pour faire la jonction lorsqu'il y a un changement de matériau ou de profil sur une même façade. Le matériau qui constitue le bandeau peut varier selon la nature des revêtements de murs.



Fig. 133 : Bandeau décoratif marquant les étages

3.8 COULEURS

Le choix des couleurs devrait être un choix personnel puisqu'il reflète la personnalité du propriétaire. Toutefois, les couleurs des bâtiments avoisinants devraient être prises en compte pour assurer une intégration harmonieuse de la maison dans son environnement. Les couleurs retenues devraient prendre des teintes sobres, parfois plutôt gaies pour la maison à caractère champêtre, mais toujours en harmonie avec le paysage naturel et les bâtiments sur la rue.

Les couleurs historiques et celles issues de la nature devraient être privilégiées puisque les teintes vives et éclatantes sont plutôt absentes. Les couleurs choisies seront déterminantes pour l'aspect général de la maison. Il est alors essentiel de bien planifier la répartition des couleurs sur la maison, en considérant les éléments qui doivent être mis en valeur. Des esquisses en couleurs peuvent être de bons outils pour bien visualiser le résultat final.



Fig. 134 : Maisons à caractère champêtre de couleurs plutôt gaies



Fig. 135 : Maisons de villégiature ou alpines de couleurs sobres et naturelles

3.8.1 Nombre de couleurs acceptables

Le nombre de couleurs différentes ne devrait excéder trois couleurs, en excluant le blanc et le noir puisque ces couleurs n'entrent guère en conflit avec les autres couleurs. Toutefois, les teintes dites « tons sur tons » peuvent être considérées comme une seule couleur. Il faut savoir que la couleur des murs sera la couleur déterminante. De plus, lorsqu'elles sont appliquées sur de grandes surfaces, les couleurs semblent plus brillantes et foncées que sur des échantillons.



Couleur 1 : Toiture

Couleur 2 : Murs

Couleur 3 : Éléments décoratifs

Blanc : Ouvertures

Fig. 136 : Maison champêtre de couleurs sobres



Couleur 1 : Toiture

Tons sur tons : Ouvertures et cheminée

Couleur 2 : Murs

Couleur 3 : Éléments décoratifs

Fig. 137 : Maison de villégiature de couleurs inspirées de la nature

Couleur « accent »

La couleur « accent » est une couleur contrastante qui peut être utilisée afin de mettre en valeur certains éléments de la maison. En ce sens, la couleur « accent » peut être appliquée, par exemple, sur les portes pour mettre en valeur l'entrée ou sur les éléments décoratifs.



Fig. 138 : Porte mise en valeur



Fig. 139 : Encadrement, bandeau et fascia mis en valeur par la couleur « accent »



Fig. 140 : Maison de couleurs « tons sur tons » qui pourrait recevoir une couleur supplémentaire. Des boîtes à fleurs d'une couleur «accent » pourraient être ajoutées.

3.8.2 Propositions d'agencement

Pour faciliter les agencements, les couleurs principales devraient être mariées avec leurs couleurs complémentaires qui peuvent être déterminées à partir du cercle chromatique. Plusieurs compagnies de peinture offrent des combinaisons de couleurs qui respectent les règles de base de l'harmonie des couleurs.

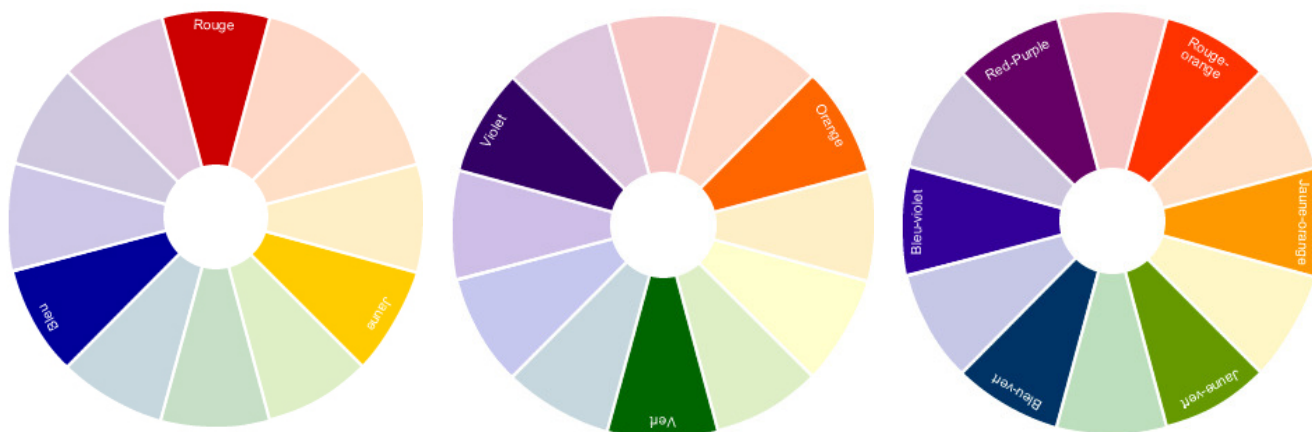


Fig. 141, 142 et 143 : Respectivement, le cercle chromatique démontrant les couleurs primaires, secondaires et tertiaires



La tonalité des teintes choisies devrait être considérée puisqu'elles donneront un aspect chaud ou froid à la maison selon la nuance. Les verts-jaunes, les bleus et les violets sont issues d'une gamme de couleurs froides tandis que les verts-jaunes, les jaunes et les orangés s'apparentent davantage à une gamme de couleurs chaudes.



Fig. 144 : Maison de tonalité chaude



Fig. 145 : Maison de tonalité froide

3.8.3 Chartes de couleurs

Couleurs historiques

Des compagnies fabriquant de la peinture ou de la teinture ont développé des couleurs historiques qui s'inspirent de coloris d'époque. Ces couleurs conviennent très bien aux maisons d'esprit champêtre ainsi qu'aux maisons de villégiature.



Fig. 146 : Maison champêtre arborant des couleurs historiques

Couleurs issues de la nature

Les maisons alpines se prêtent parfaitement aux couleurs naturelles des matériaux qui les recouvrent. Que ce soit le bois, la pierre ou le crépi, les couleurs de ces matériaux à leur état naturel se marieront très bien ensemble.



Fig. 147 : Maison alpine dans les teintes de brun



3.9 AMÉNAGEMENT PAYSAGER

L'environnement immédiat dans lequel s'inscrit une maison joue un rôle majeur dans l'aspect général et devrait être défini selon le caractère architectural recherché. L'aménagement paysager sera différent selon l'esprit qui se dégage de la construction, qu'il soit contemporain ou champêtre. Ainsi, une construction arborant une architecture d'inspiration champêtre ou de villégiature s'intègre parfaitement à un aménagement paysager naturel, respectant la topographie du site et composé de végétaux indigènes et rustiques. La surface végétale devrait être plus importante que le revêtement minéral, appelé aussi surfaces dures. En ce sens, la végétation existante, principalement les arbres matures et d'intérêt, devrait être conservée au maximum.

3.9.1 Types de végétaux

Les végétaux bordant les habitations devraient être indigènes, adaptés au climat local et aux types de sols. Des aménagements traditionnels, plus ou moins ordonnés, devraient être favorisés plutôt que des aménagements très structurés, qui conviennent davantage aux milieux urbains.

Plantes fleuries

- Rudbeckia
- Lys sauvage
- Hémérocalle
- Pivoine
- Échinacée

Arbres et arbustes

- Lilas
- Vinaigrier
- Amélanchier
- Rosier sauvage
- Framboisiers
- Vigne sauvage
- Prunier



Fig. 148 : Aménagement peu ordonné

Couvres-sols

- Thym serpolet
- Lotier
- Trèfle blanc

Les surfaces gazonnées pourraient être remplacées par des couvres-sols qui ont un aspect davantage naturel. En plus de demander peu d'entretien, ces couvres-sols ajoutent une touche de couleurs qui égayera l'environnement de la maison.



3.9.2 Position des végétaux

Lorsqu'elle est utilisée stratégiquement, la végétation contribue fortement à l'amélioration des bâtiments. En effet, elle peut servir à dissimuler des éléments indésirables et même à équilibrer les façades. Ainsi la végétation peut être utilisée pour :

- Dissimuler le dessous d'une galerie, l'entrée et les soupiraux de la cave et les fondations
- Camoufler une aire de stationnement, une remise, une boîte à déchets ou une piscine
- Équilibrer une façade démontrant une asymétrie ou un mur aveugle peu esthétique



Fig. 149 : Végétation camouflant le dessous de la galerie



Fig. 150 : Façade asymétrique pouvant être rétabli par la plantation d'un arbre du côté aveugle

3.9.3 Matériaux pour réaliser l'aménagement

Les matériaux naturels devraient être privilégiés afin de réaliser un aménagement qui convient au caractère champêtre, de villégiature ou alpin des futures habitations.

- Les pierres des champs, les pierres plates, la poussière de pierres ou le gravier devrait être favorisés plutôt que les interblocs et l'asphalte
- Des allées d'arbres, des haies végétales ou des clôtures de bois ou de fer forgé devraient être utilisées plutôt que des clôtures métalliques ou synthétiques
- La topographie naturelle devrait être respecté plutôt que de la modifier par des talus et des remblais retenus par des interblocs



Fig. 151 : Murets de pierres sèches



Fig. 152 : Murets d'interblocs à éviter



4. Lexique

Bandeau : Moulure horizontale continue longeant une façade et correspondant généralement au niveau des planchers bruts.

Battant : Chaque partie d'une fenêtre ou d'une porte qui s'ouvre en deux.

Chambranle : Bordure d'une fenêtre, d'une porte, d'une cheminée.

Chevron : Pièce de bois qui soutient les lattes d'une toiture.

Corbeau : Pierre ou pièce de bois en saillie servant de support à une poutre, une corniche, etc.

Corniche : Couronnement continu en saillie d'un élément ou d'une construction.

Colombage : Charpente apparente d'un mur (en Normandie, en Alsace).

Frise : Bande horizontale décorée.

Fenêtre à guillotine : Fenêtre dont le châssis glisse verticalement.

Fenêtre à auvent : Fenêtre dont une partie du châssis s'ouvre en le poussant vers l'extérieur.

Fenêtre à battant : Fenêtre divisée en deux parties verticales dont une s'ouvre vers l'extérieur.

Garde-corps : Barrière, rambarde pour éviter de tomber dans le vide.

Imposte : Partie fixe ou mobile située au-dessus des battants d'une porte ou d'une fenêtre.

Lanterneau : Tourelle placée sur un toit.

Lambrequin : Pièce d'ornement découpée soit en bois ou en métal, bordant un avant-toit en saillie.

Lambris : Les planches d'un lambris bois possèdent un côté tenon *mâle*, l'autre mortaise *femelle*. Elles peuvent être posées horizontalement ou verticalement, voire en oblique.

Linteau : Pièce de bois, de pierre ou de métal placée en travers, au-dessus de l'ouverture d'une porte, d'une fenêtre.

Meneau : Montants et traverses qui partagent une ouverture.



Modillon : Sert à soutenir une corniche. Petite console posée sous le larmier d'une corniche.

Mur pignon : Mur qui supporte la partie supérieure et triangulaire d'un mur, appelée pignon.

Planches bouvetées : Planches en bois assemblées par une languette et une rainure de manière à solidifier et à étancher l'ensemble.

Planche à clin : Planches en bois, dont la partie supérieure amincie permet qu'elles se chevauchent. Ainsi, la face exposée est inclinée pour repousser l'eau de pluie.

Plante indigène : Plante originaire du pays.

Torréfié : Soumettre à l'action du feu, griller.

Véranda : Galerie généralement vitrée établie sur la façade d'une maison ou pièce vitrée attenante à une maison.

5. Bibliographie

Encyclopédie Wikipédia – Glossaire de l'architecture : <http://fr.wikipedia.org>

Dictionnaire Mediadico : <http://dictionnaire.mediadico.com>

Flood, Elizabeth Clair (2001) *Chalets chics et rustiques*, Éditions Proxima, France.

Fondation Rues Principales *Fiche-conseils*, numéro 6, 7 et 9.

Gill, Martha (2001) *Harmonie de couleurs dans la maison*, Marabout, France.

Laframboise, Yves (2001) *La maison au Québec : de la colonie française au XX^e siècle*, Les Éditions de l'Homme, Québec.

MRC de l'Île-d'Orléans, Commission des biens culturels du Québec, Ministère de la Culture et des Communications (1998) *L'île : L'ABC de l'arrondissement historique de l'Île-d'Orléans*, Édition de l'Homme.

Obomsawin, Robbin (2004) *The arts & crafts cabin*, Gibbs Smith, Publisher, Salt Lake City.

Pratte Gagnon, France (1987) *Maison de campagne des Montréalais, 1892-1924 : l'architecture de E. et W.S. Maxwell*, Édition du Méridien, Québec.

Stabile, Enrica (2002) *Maisons de campagne*, Flammarion, France.

Varin, François (1996) *Le choix des couleurs extérieures*, Continuité, numéro 61, p. 12-14.

Varin, François (1998) *Mariage des couleurs*, Continuité, numéro 76, p. 11-14.

